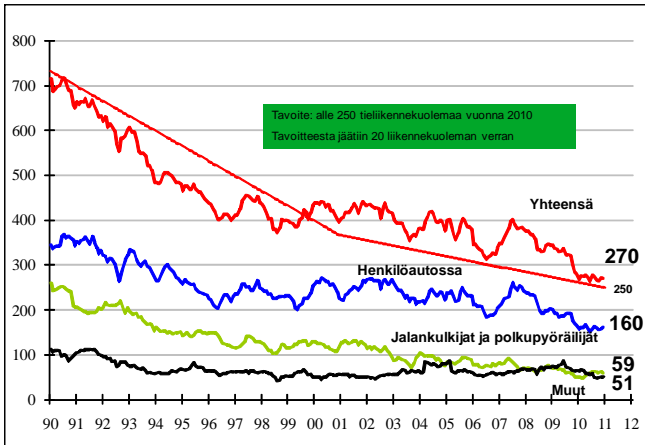


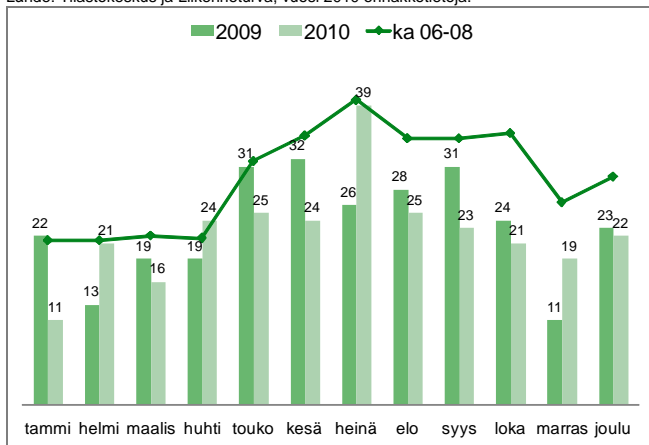
Liikennekuolemien määrä on edellisvuotta hieman alhaisemmalla tasolla. Kuolleita on 11 vähemmän kuin vuoden 2009 vastaavana aikana. Ulosajoissa kuolleiden määrä on laskenut. Henkilövahinkoon johtaneiden onnettomuuksien määrä on laskenut selvästi. Kuolleiden jalankulkijoiden ja polkupyöräilijöiden määrä on kasvanut. Raskaan liikenteen onnettomuuksissa kuolleiden määrä on kääntynyt nousuun.

12 edellisen kk:n aikana kuolleet



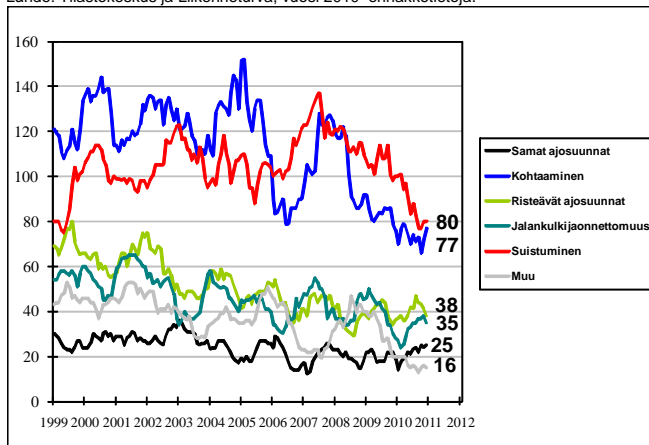
Tieliikenteessä kuolleet 1990 - 2010.

Lähde: Tilastokeskus ja Liikenneturva, vuosi 2010 ennakkotietoja.



Tieliikenteessä kuolleet kuukausittain.

Lähde: Tilastokeskus ja Liikenneturva, vuosi 2010 ennakkotietoja.



Tieliikenteessä kuolleet onnettomuustyyppin mukaan 1999-2010.

Lähde: Tilastokeskus ja Liikenneturva, vuosi 2010 ennakkotietoja.

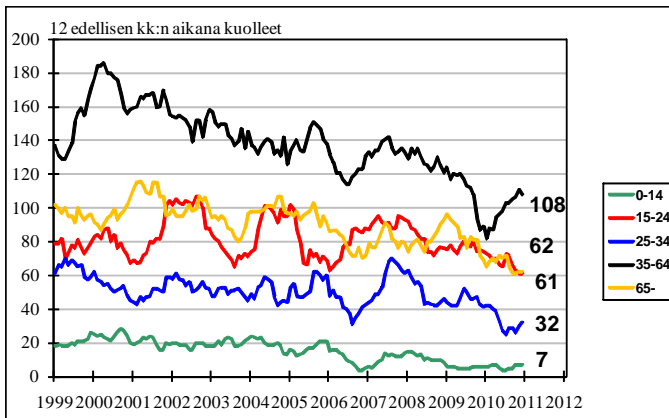
Tammi-joulukuussa menehtyi 270 ihmistä, mikä on 11 vähemmän kuin vuoden 2009 vastaavana aikana. Henkilövahinkoon johtaneita onnettomuuksia tapahtui 6 059 mikä on 348 edellisvuotista vähemmän. Onnettomuuksissa loukkaantui 7 661 ihmistä, mikä on 387 edellisvuotista vähemmän.

Kuolleiden määrä on koko alkuvuoden ajan ollut keskimääräisellä tai sitä alhaisemmalla tasolla. Uhrien määrä jäi selvästi keskimääräistä alhaisemmaksi tammi-, maaliskuu- ja kesäkuussa. Heinäkuussa uhrien määrä kasvoi selvästi edellisvuoteen verrattuna. Loppuvuoden aikana uhrien määrä oli jälleen selvästi keskimääräistä alhaisemmalla tasolla.

Ulosajoissa kuolleiden määrä on laskenut selvästi. Lasku on jatkunut myös vuoden 2010 aikana.

Kohtaamisonnettomuuksissa kuolleiden määrä on alhaisimmalla tasollaan koko 2000-luvulla. Kuolleiden määrän lasku pysähtyi vuonna 2010.

Jalankulkijaonnettomuuksissa kuolleiden määrä on kasvanut viime kuukausina.



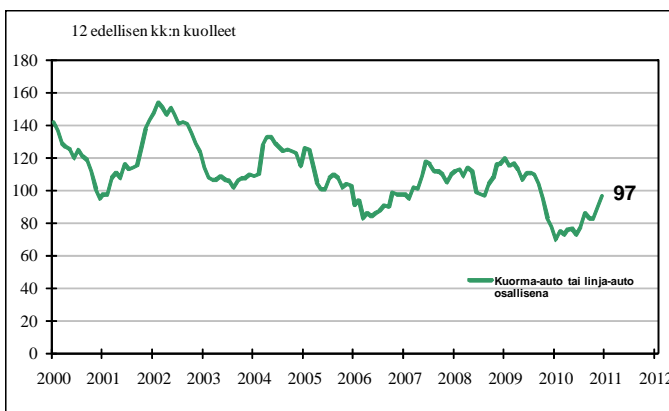
Tieliikenteessä kuolleet iän mukaan 1999-2010.

Lähde: Tilastokeskus ja Liikenneturva, vuosi 2010 ennakkotietoja.

Liikennekuolemien määrä on kääntynyt kasvuun 35-64-vuotiaiden osalta.

Nuorten 15-24-vuotiaiden kuolemantapaukset ovat laskeneet hieman edellisvuoden tasolla.

25-34-vuotiaiden ryhmässä kuolleiden määrä on puolittunut vuoden 2008 alun huipusta.

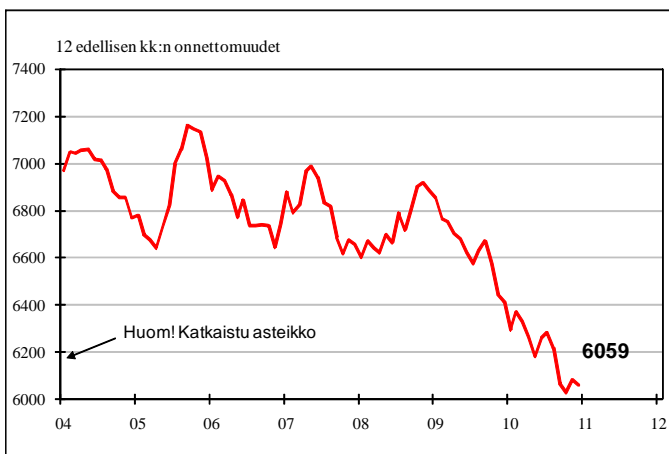


Tieliikenteessä kuolleet onnettomuksissa, joissa kuorma-auto tai linja-auto osallisena 1999-2010.

Lähde: Tilastokeskus ja Liikenneturva, vuosi 2010 ennakkotietoja.

Onnettomuksissa, joissa kuorma-auto tai linja-auto oli osallisena on kuollut 97 ihmistä viimeisen 12 kuukauden aikana.

Kuolleiden määrä on kääntynyt nousuun loppuvuoden aikana.



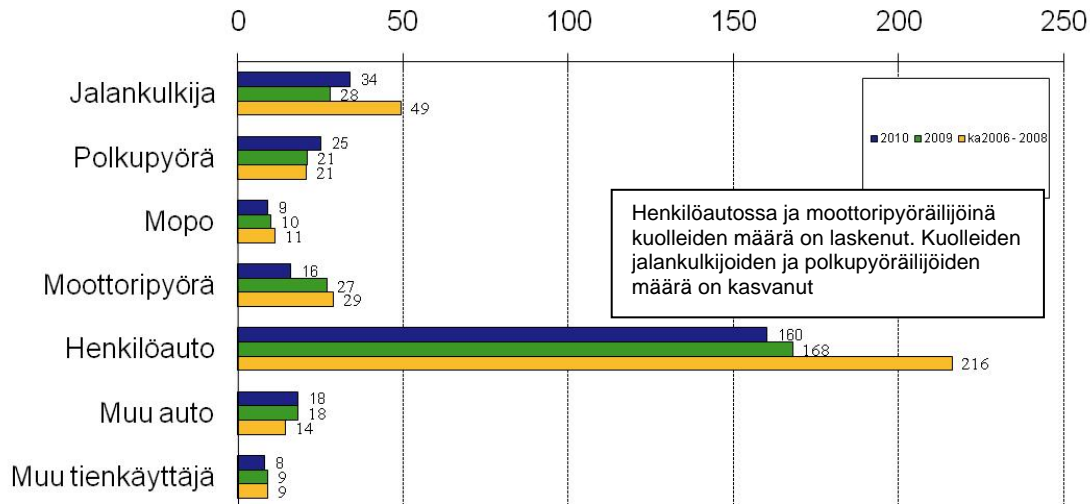
Henkilövahinkoon johtaneet onnettomuudet 2004 - 2010

Lähde: Tilastokeskus ja Liikenneturva, vuosi 2010 ennakkotietoja

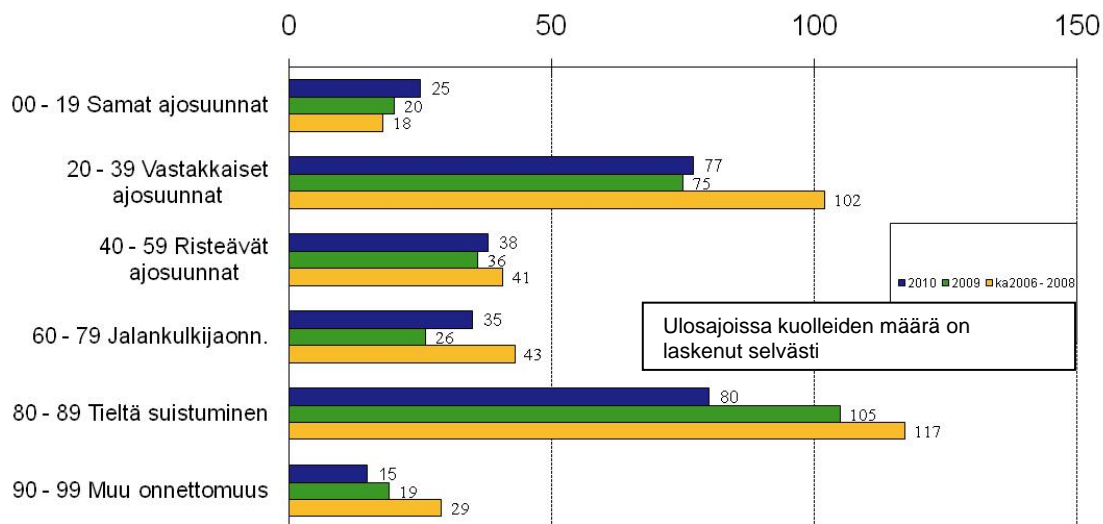
Henkilövahinkoon johtaneiden onnettomuuksien määrä on laskenut lähelle 6 000 vuosittaisen onnettomuuden rajaa.

Ulosajojen määrä on laskenut alle 1 900:ään vuodessa ja se on edelleen suurin onnettomuusryhmä. Risteävän ajosuuntien onnettomuuksien määrä on puolestaan kasvanut yli 1 500:een. Saman ajosuunnan onnettomuuksien määrä on pysytellyt ennallaan lähes 1 300:n tuntumassa. Kohtaamisonnettomuuksia tapahtuu vuosittain n. 750.

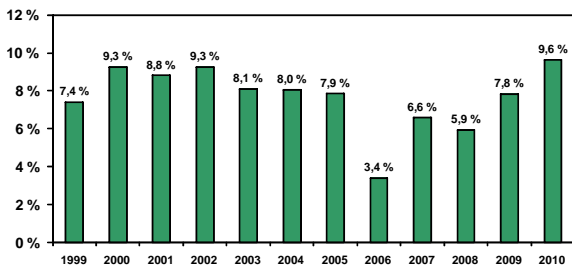
TIELIIKENTEESSÄ KUOLLEET TIENKÄYTTÄJÄRYHMÄN MUKAAN Tammi-joulukuu



TIELIIKENTEESSÄ KUOLLEET ONNETTOMUUSTYYPIN MUKAAN Tammi-joulukuu



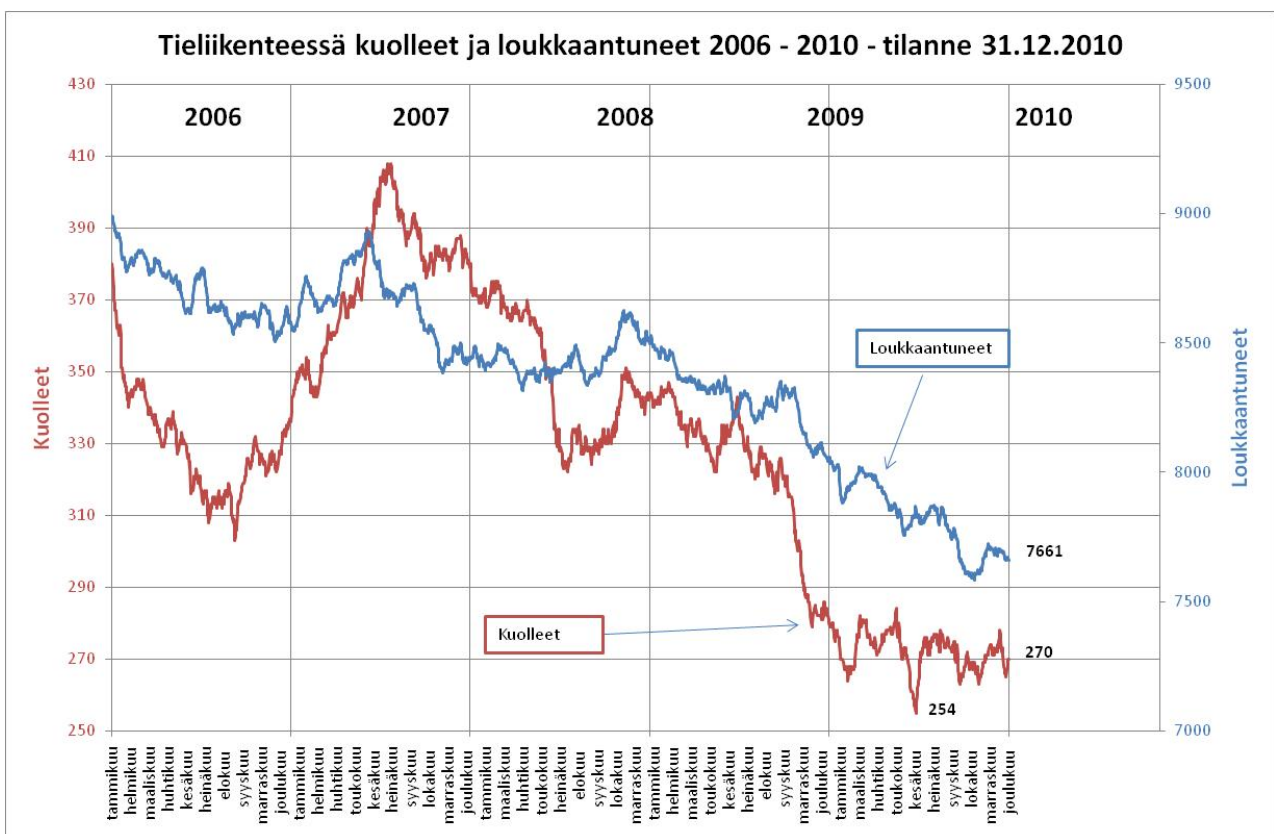
Useita ihmishenkiä vaatineiden onnettomuuksien osuus on noussut 2000-luvun alun tasolle



Kuolemaan johtaneiden onnettomuuksien osuus, joissa kuolleita on enemmän kuin yksi 1999 - 2010

Lähde: Tilastokeskus ja Liikenneturva, vuosi 2010 ennakkotietoja

Kuolleiden ja loukkaantuneiden määrä on laskenut vuoden 2008 lopusta lähtien. Taantumien alkaminen ajoittuu tähän ajankohtaan. Juhannuksen 2010 jälkeen liikennekuolemat lisääntyivät selvästi. Marraskuussa sekä kuolleiden että loukkaantuneiden määrät kääntyivät nousuun. Joulukuussa tilanne jälleen rauhoittui.



Kuolleet ja loukkaantuneet viimeisen 365 päivän aikana – tilanne 31.12.2010. Lähde: Tilastokeskus ja Liikenneturva, vuosi 2010 ennakkotietoja