

Sinä, mopo ja liikenne



Liikenteessä oleminen on yllättävän monitahoinen asia.

Mopoilijan on jatkuvasti otettava huomioon muut tienkäyttäjät ja se millaisessa liikenneympäristössä hän liikkuu.

Mopoilijan on myös arvioitava ja tiedostettava kuljettajana omat tietonsa, taitonsa ja ajokuntonsa.

Turvallisuus alkaa vaaratilanteiden tunnistamisesta

Vältä vaaratilanteita - ennakoi



Vaaratilanteita on opittava välttämään. Ennakoivasti toimiva mopoilija osaa varata itselleen aikaa ja tilaa toimia – hänellä on pelivaraa.

Miten pelivaraa saadaan ja miten sitä pidetään?

Ennakoivasti ajava ja ajatteleva on varautunut myös siihen, että joskus pelivara on vähissä. Onnettomuus uhkaa ja aikaa toimia on todella vähän. Mitä on tehtävissä?

Ennakoinnista huolimatta saattaa onnettomuus olla joskus väistämätön. Miten tähän varaudut?

Mopo



- Kaksi- tai kolmipyöräinen moottorikäyttöinen ajoneuvo
- Suurin rakenteellinen nopeus 45 km/h
- Vakuuttaminen pakollista myös maastossa
- Rekisteröinti

Virittely voi tulla kalliiksi

Mopoon ei saa tehdä muutoksia, jotka suurentavat sen rakenteellista nopeutta. Jos mopon rakennetta on muutettu siten, että sitä voidaan pitää moottoripyöränä, seuraukset voivat tulla monella tavalla kalliiksi.

Vuosina 1992-2003 on virittäminen ollut riskitekijänä joka neljännessä mopoilijan kuolonkolarissa.

Lisäksi virittämisen seurauksia ovat mm.

- Autovero arvonlisäveroineen (vuonna 2007 vero on 277 €)
- Sakkorangaistus useasta eri asiasta
- Väliaikainen ajokielto, jos kuljettajalla ei ole moottoripyörän ajamiseen oikeuttavaa ajokorttia
- Muutostyöt takaisin mopoksi
- Korotettu liikennevakuutusmaksu (jopa seitsenkertainen)
- Katsastusmaksu
- Ajokortin saanti saattaa lykkäytyä vuodella

Mopon kuljettaja



Kuljettajan on tiellä ja maastossa ajettaessa oltava 15 vuotta täyttänyt.

M-luokan ajokortti

- Mopo ja kevyt nelipyörä
- Ajokorttilupa
- Kuljettajan tutkinnon teoriakoe

Mopon kuljettaja

MOPON KULJETTAMINEN PÄIHTYNEENÄ ON RANGAISTAVA TEKO

Jos kuljettajan veren alkoholipitoisuus ajon aikana tai sen jälkeen on 0,5 promillea tai enemmän, on kyseessä rattijuopumus.

Törkeän rattijuopumuksen raja on 1,2 promillea.

Huumeita tai huumaavia lääkkeitä ei elimistössä ajon aikana tai sen jälkeen saa olla yhtään.

MUISTA TÄMÄ

- Pidä huolta, että et itse lähde liikkeelle mopolla humalassa.
- Älä missään tapauksessa anna mopoasi humalaiselle lainaksi. Se on jopa rikos.
- Pidä visusti mopon avaimet omassa taskussasi, jos kaverisi kannäävät. Joku heistä voi saada päähänsä lainata mopoasi.
- Pidä huolta kavereistasi. Älä anna heidänkään ajaa humalassa.

Kuljettajan ja matkustajan ajovarusteet



Kypärä antaa tehokkaan suojan, kun se on kooltaan sopiva ja sen hihna on huolellisesti kiinnitetty. Silmät on syytä suojata lenteleviltä ötököiltä ja roskilta käyttämällä suojalaseja tai visiiriä.

- Kypärä päässä hihna huolellisesti kiinnitettynä
- Visiiri tai ajolasit silmien suojana
- Suojaava ajoasu
- Tukevut jalkineet
- Ajohanskat
- Ajoasun heijastimet
- Matkustaja pukeutuu kuljettajan tavoin

Ajonopeus



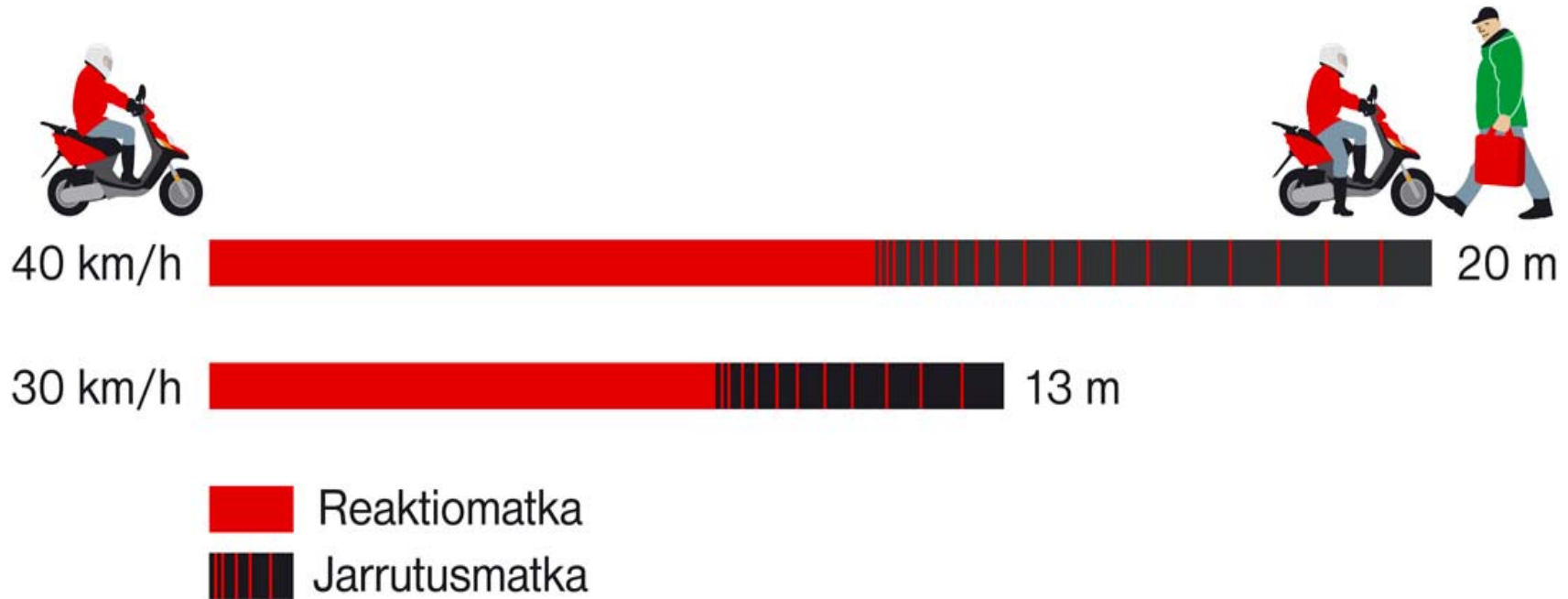
Jarruttaminen

Kun näkemä risteyksessä on huono, on pakko hiljentää vauhtia pystyäkseen tarvittaessa pysähtymään ennen risteystä.



- Tehokkaan jarrutustavan oppiminen vaatii harjoittelua.
- Opettele heti alusta alkaen käyttämään molempia jarruja.
- Pelkällä takajarrulla jarrutettaessa saattaa jarrutusmatka olla jopa kolminkertainen verrattuna jarruttamiseen molemmilla jarruilla.

Nopeus tilanteen mukaan



Vauhdin vaikutukset ovat merkittäviä jo pienillä nopeuksilla. Pieni nopeuden muutos vaikuttaa paljon pysähtymismahdollisuuteen.

Mopon paikka liikenteessä

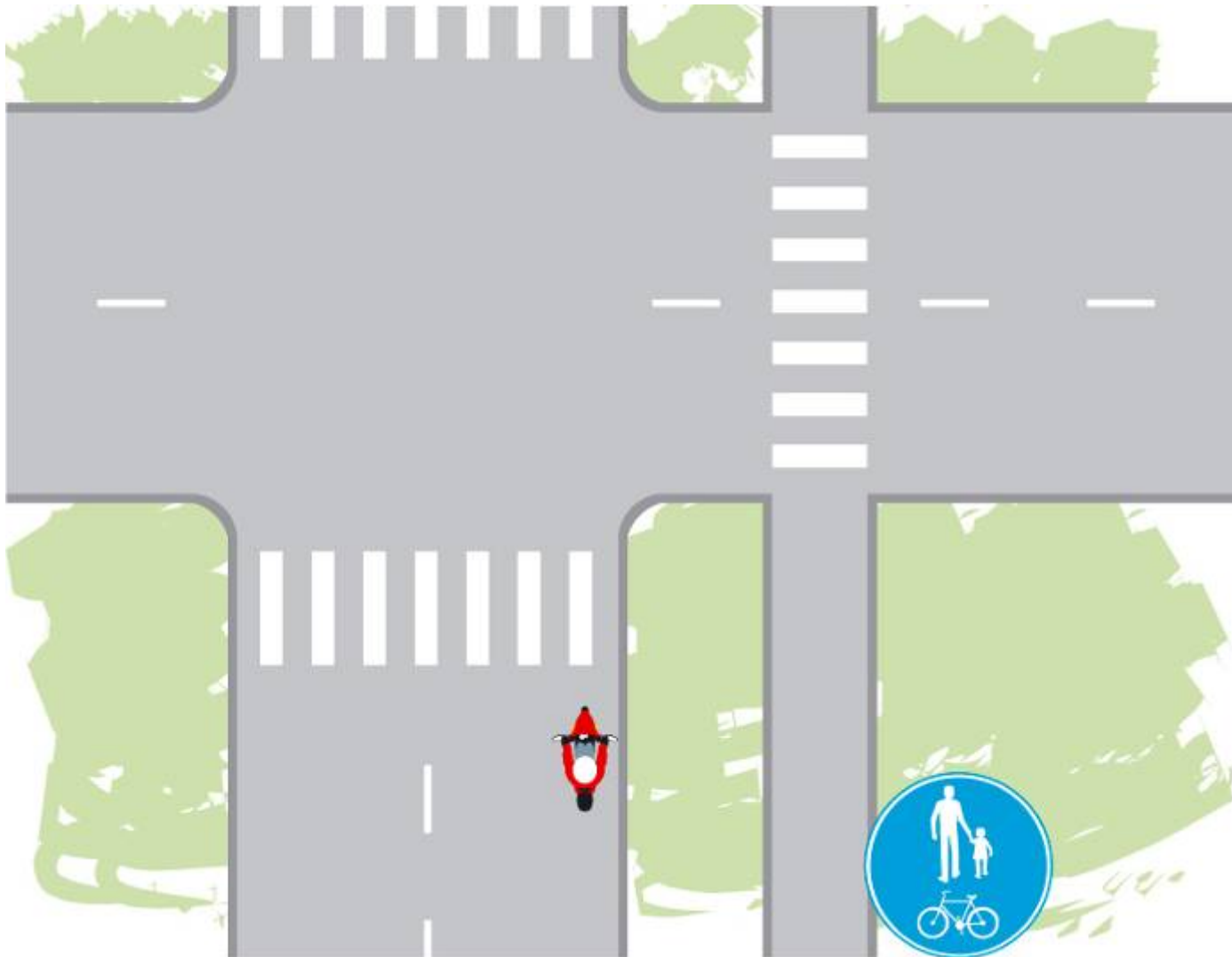


Mopon paikka tiellä

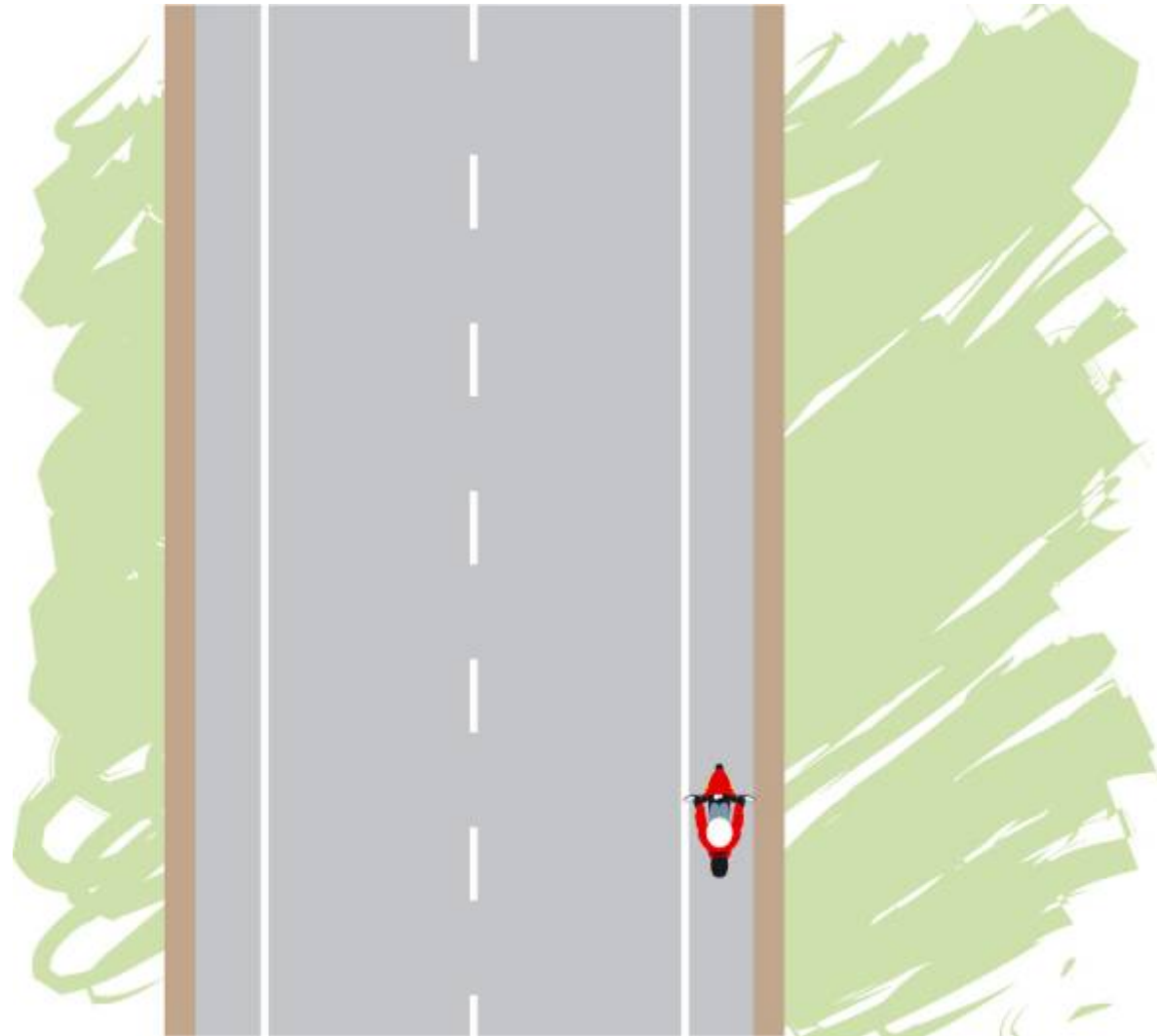
- Ajoradan oikeassa reunassa
- Pientareella
- Kevyen liikenteen väylällä, jos liikennemerkissä on lisäkilpi ”Sallittu mopoille”
- Linja-auto kaistalla
- Pyöräkaistalla



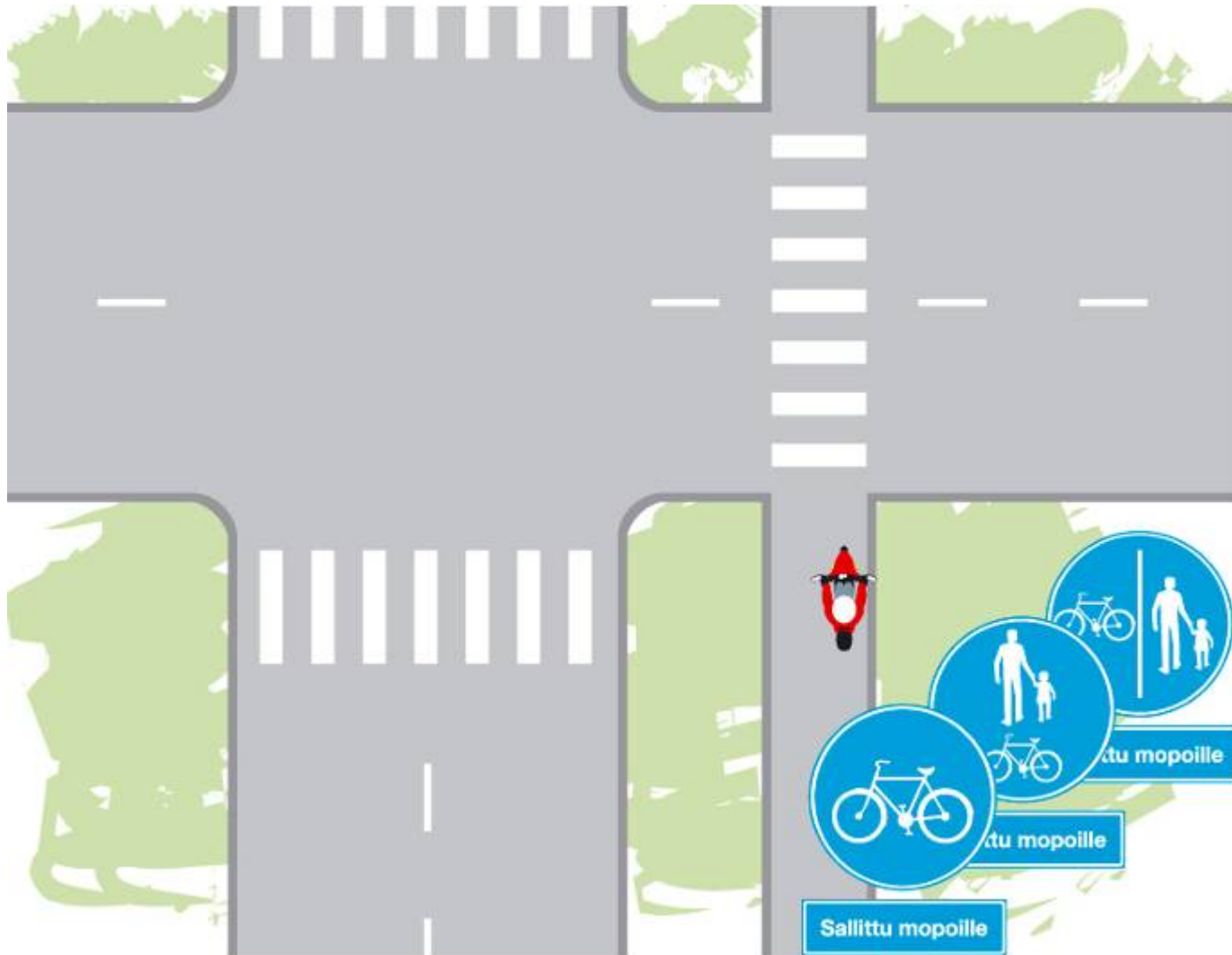
Ajoradan reunassa



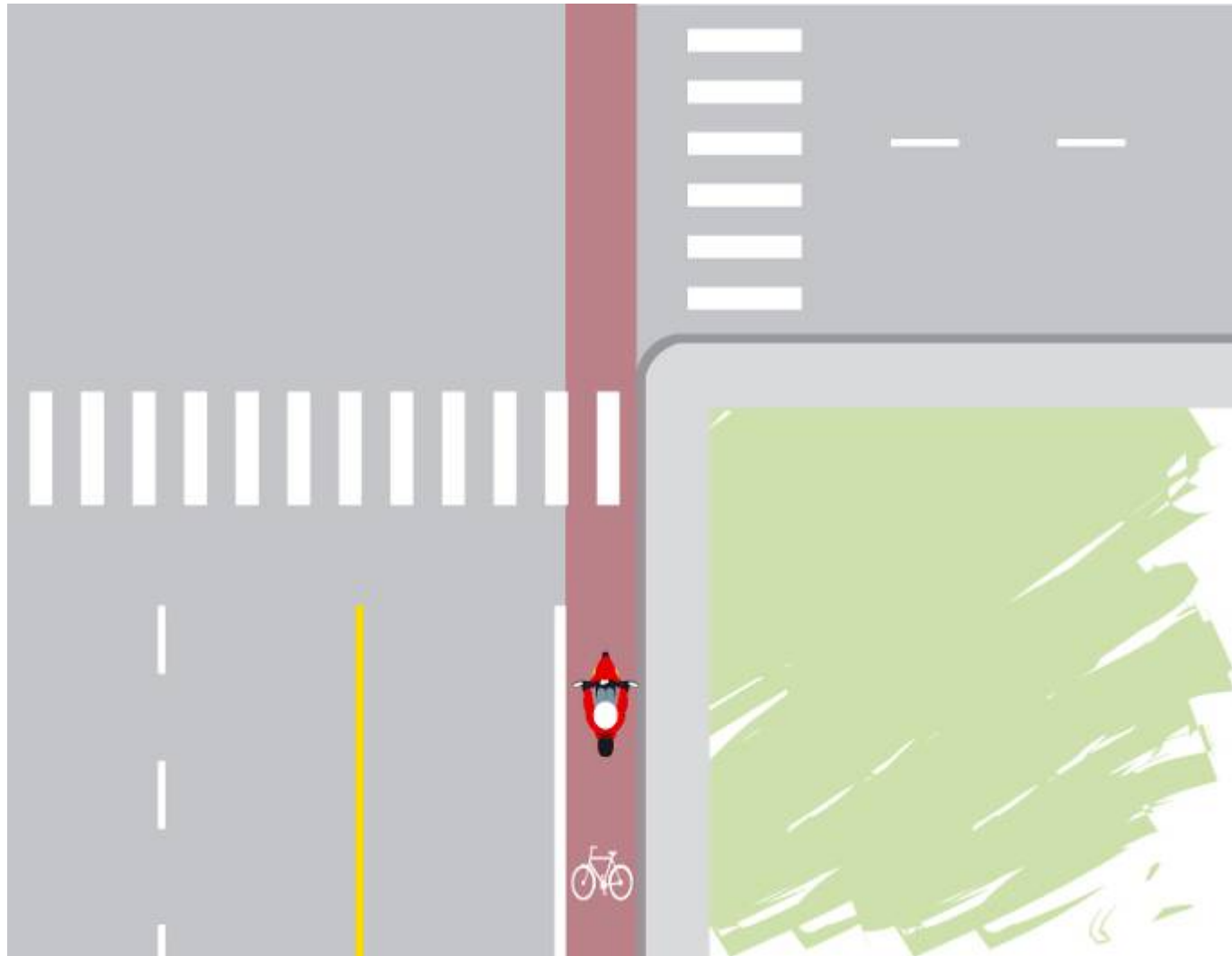
Pientareella



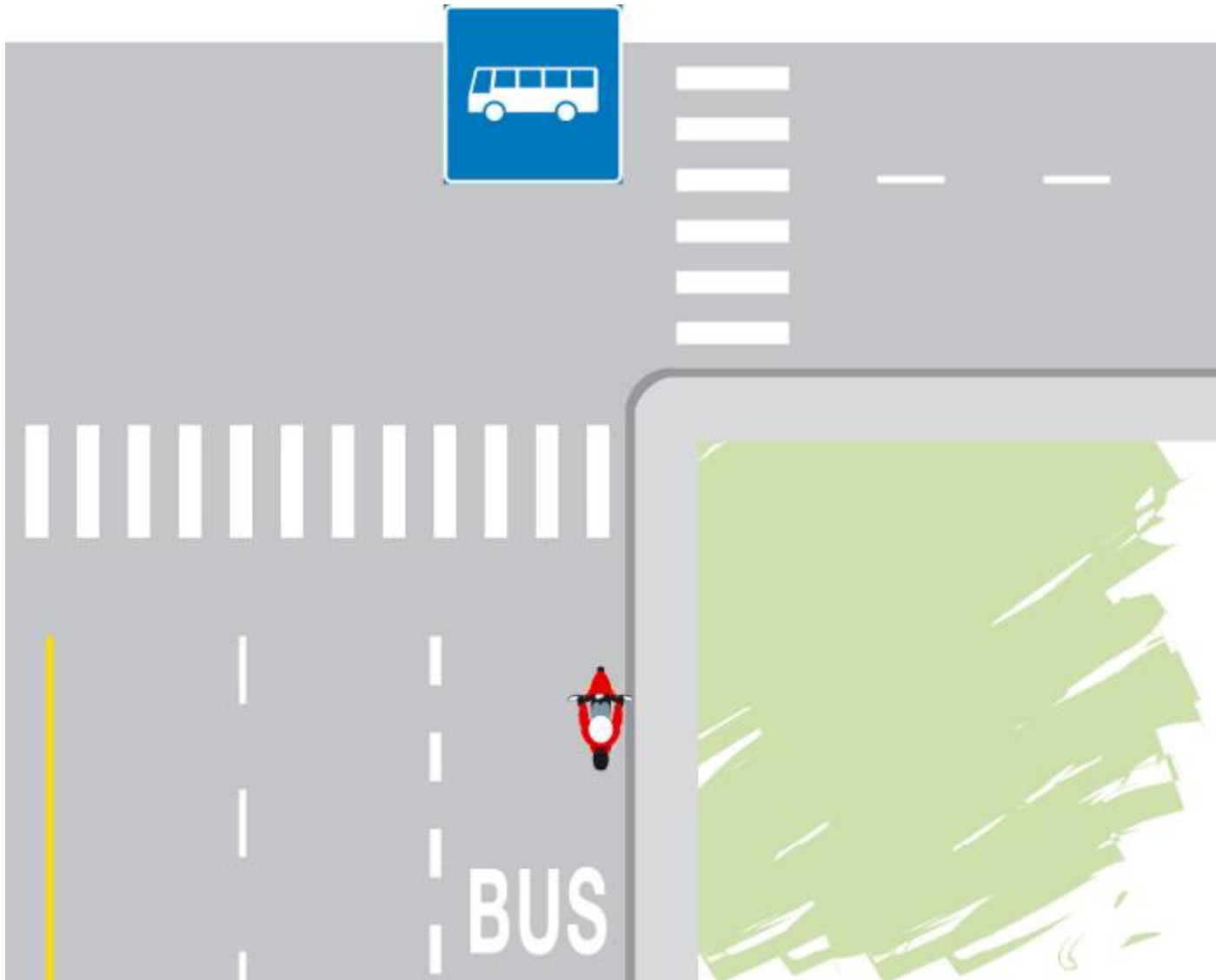
Kevyen liikenteen väylällä



Pyöräkaistalla



Linja-autokaistalla



Mopolla ei saa ajaa

Mopolla ei saa ajaa

- Jos liikennemerkkit kieltävät
- Jalkakäytävillä
- Puistoissa, puistokäytävillä tai muilla vastaavilla alueilla
- Moottori- tai moottoriliikennetiellä
- Maastossa ilman maanomistajan lupaa
- Raitiovaunukaistalla



Mopolla ajamisen kieltäviä liikennemerkkejä



Kielletty ajosuunta



Ajoneuvolla ajo kielletty



Jalkakäytävä



Pyörätie



Moottorikäyttöisellä ajoneuvolla ajo kielletty



Mopolla ajo kielletty



Yhdistetty pyörätie ja jalkakäytävä



Pyörätie ja jalkakäytävä rinnakkain



Polkupyörällä ja mopolla ajo kielletty



Jalankulku sekä polkupyörällä ja mopolla ajo kielletty



Moottoritie



Moottoriliikennetie

Kuljettajan suojatiesäännöt

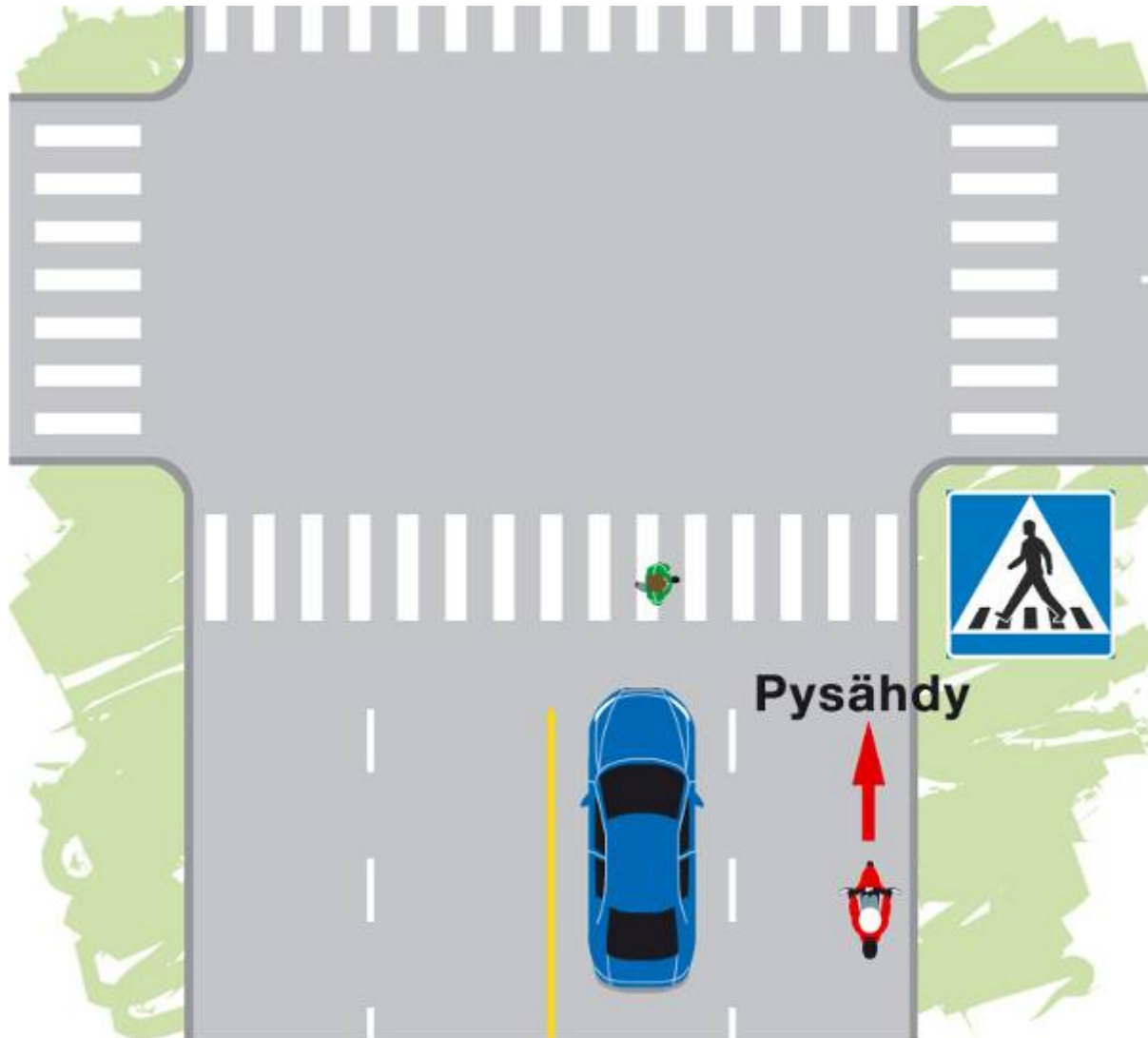


Kuljettajan suojatiesäännöt



- Suojatietä lähestyvän kuljettajan on ajettava sellaisella nopeudella, että hän pystyy tarvittaessa pysähtymään ennen suojatietä.
- Ajoneuvon kuljettajan on annettava esteetön kulku sellaiselle jalankulkijalle, joka on suojatiellä tai on astumassa sille.

Kuljettajan suojatiesäännöt



Mopolla risteyksissä

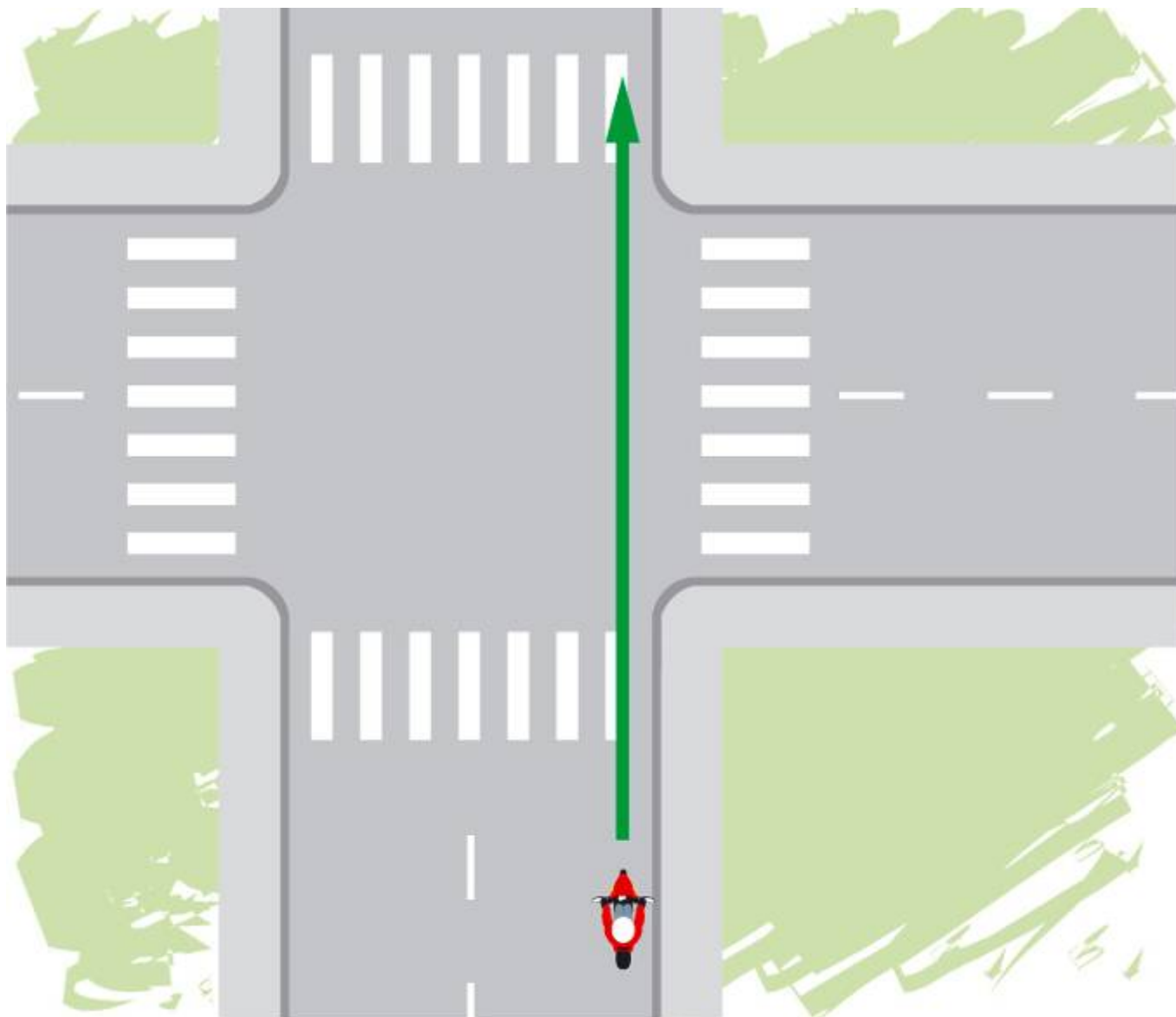


Risteystä lähestyminen

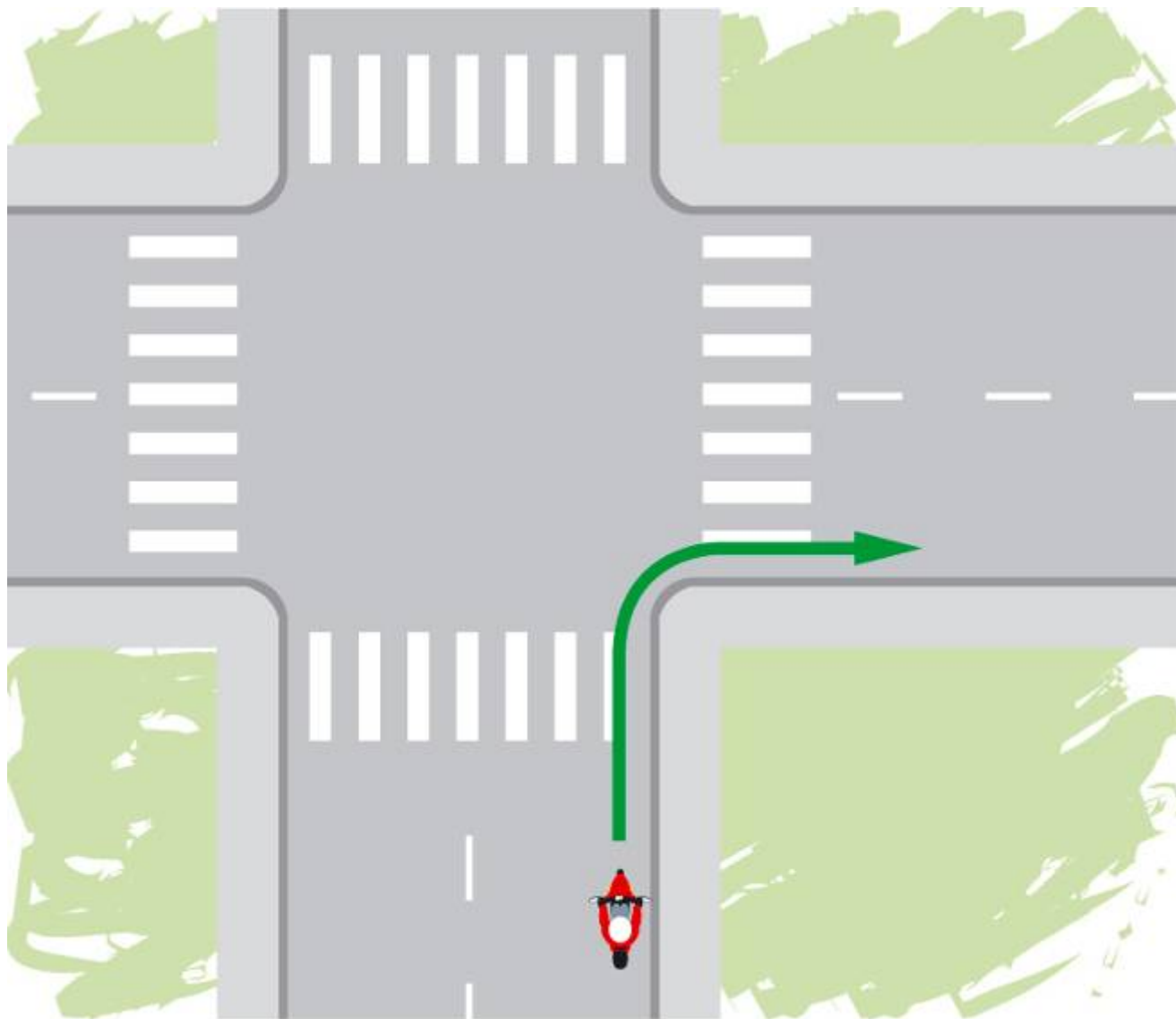
- Tiedota aikeesi muille – käytä suuntamerkkiä.
- Hidasta nopeutta.
- Tarkkaile huolellisesti muuta liikennettä.
- Huomioi liikenteen ohjaus, kaistat, tiemerkinnyt, liikennemerkkit ja –valot.
- Valitse oikea ajolinja tai ajokaista.
- Ratkaise oikea ajojärjestys.
- Huomioi kevyt liikenne.
- Arvioi liikennetilanne kokonaisuutena.



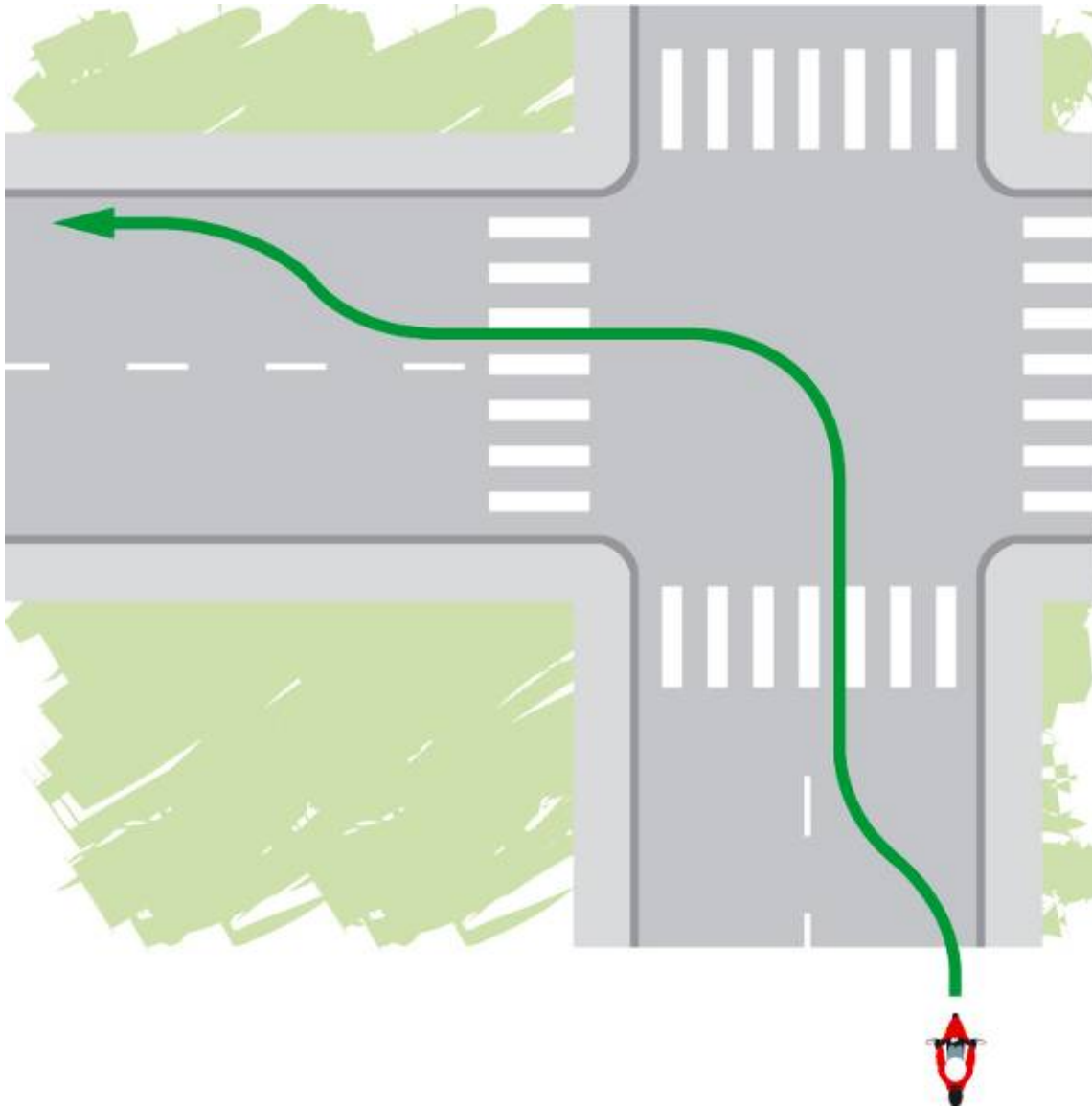
Ajo suoraan



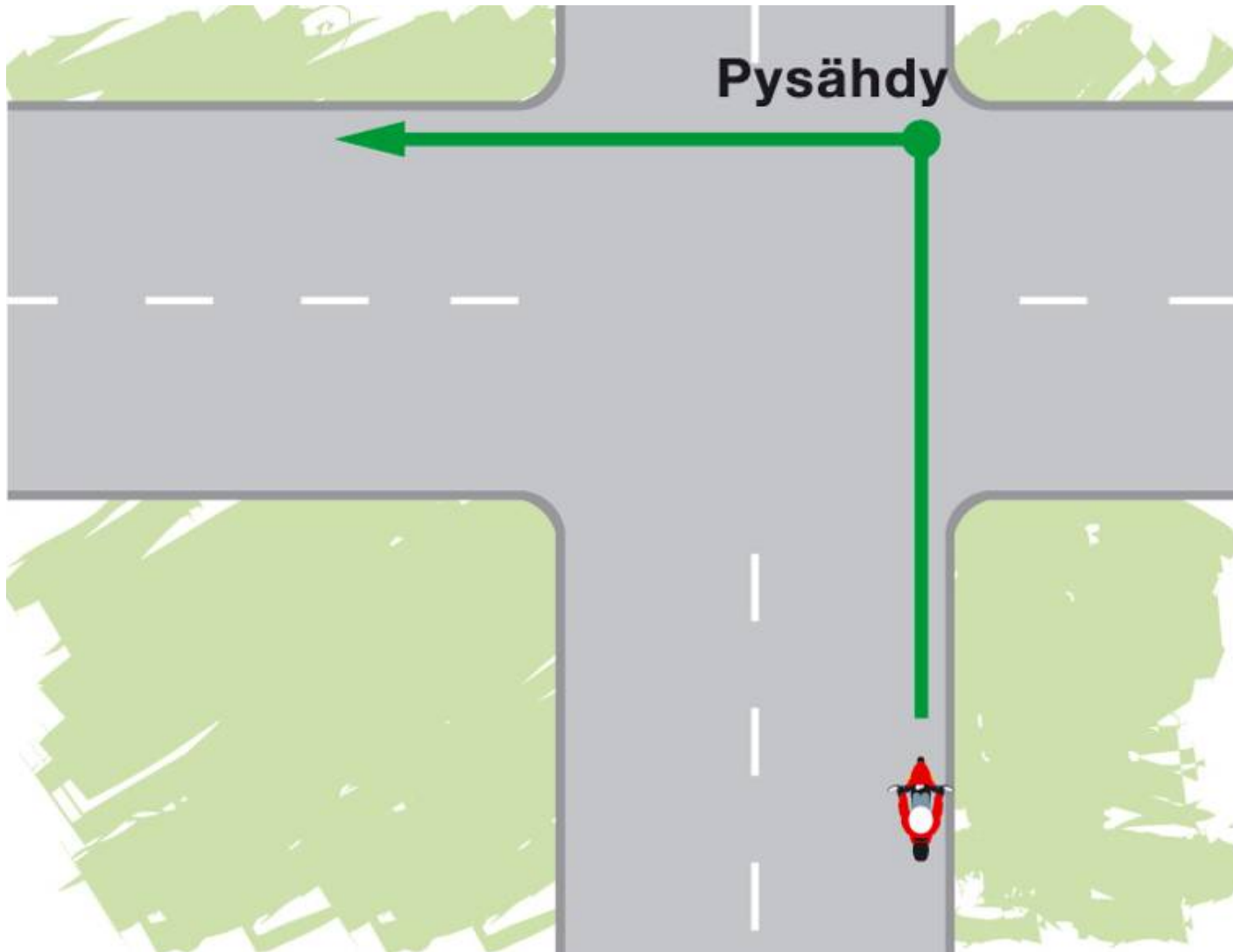
Kääntyminen oikealle



Kääntyminen vasemmalle



Suorakulmakäännös

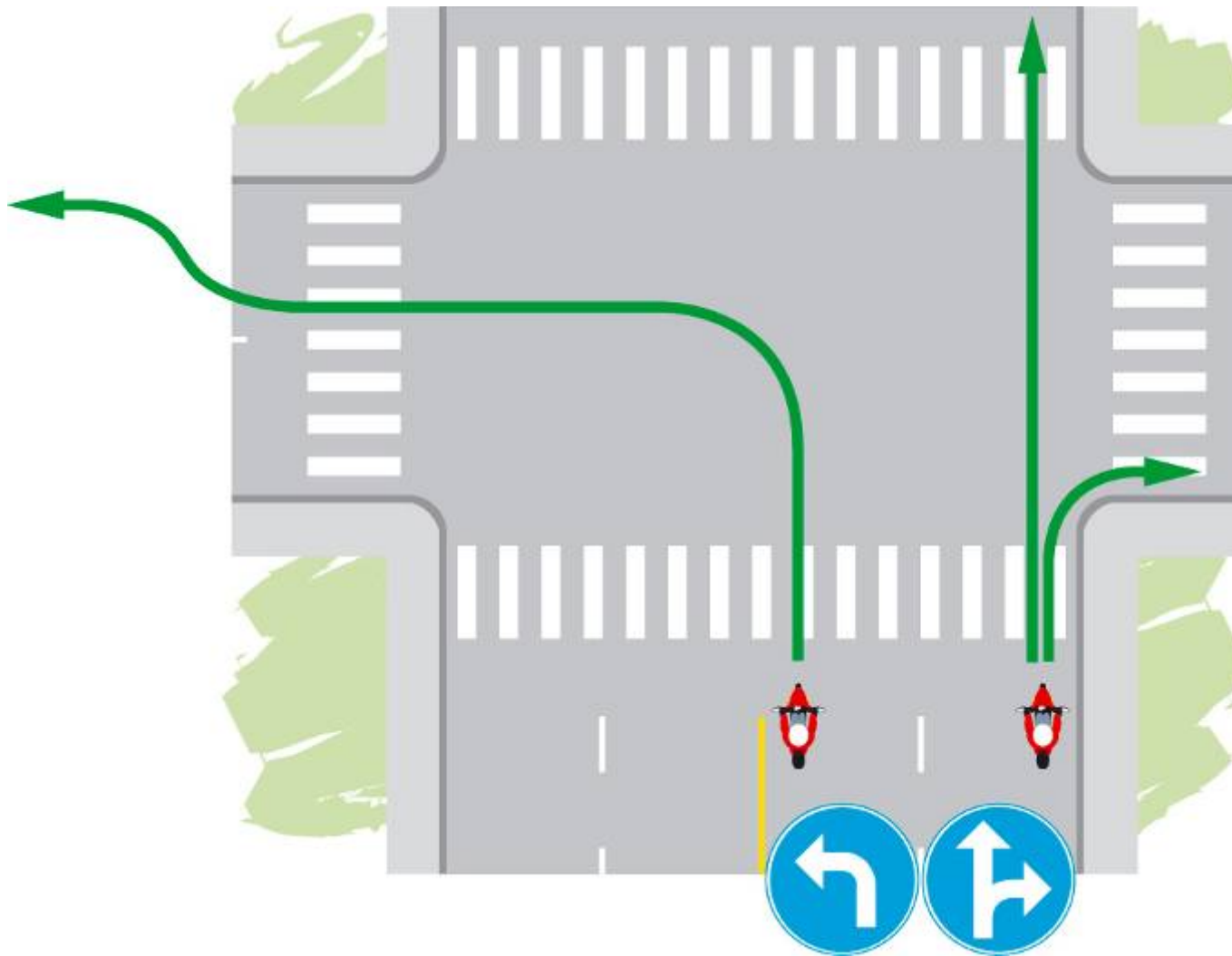


Pakolliset ajosuunnat



- Pakolliset ajosuunnat näyttävät sallitut suunnat ja kaistat, joilta tiettyihin suuntiin saa ajaa.
- Muihin kuin merkein osoitettuihin suuntiin ajaminen on kielletty.

Nelikaistainen tie



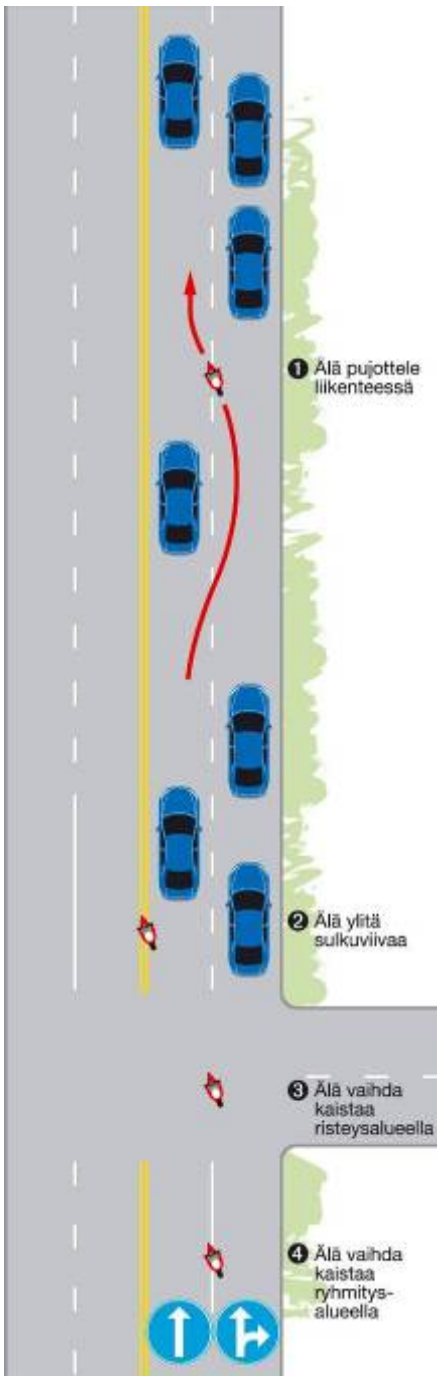


45

632
Helsinki



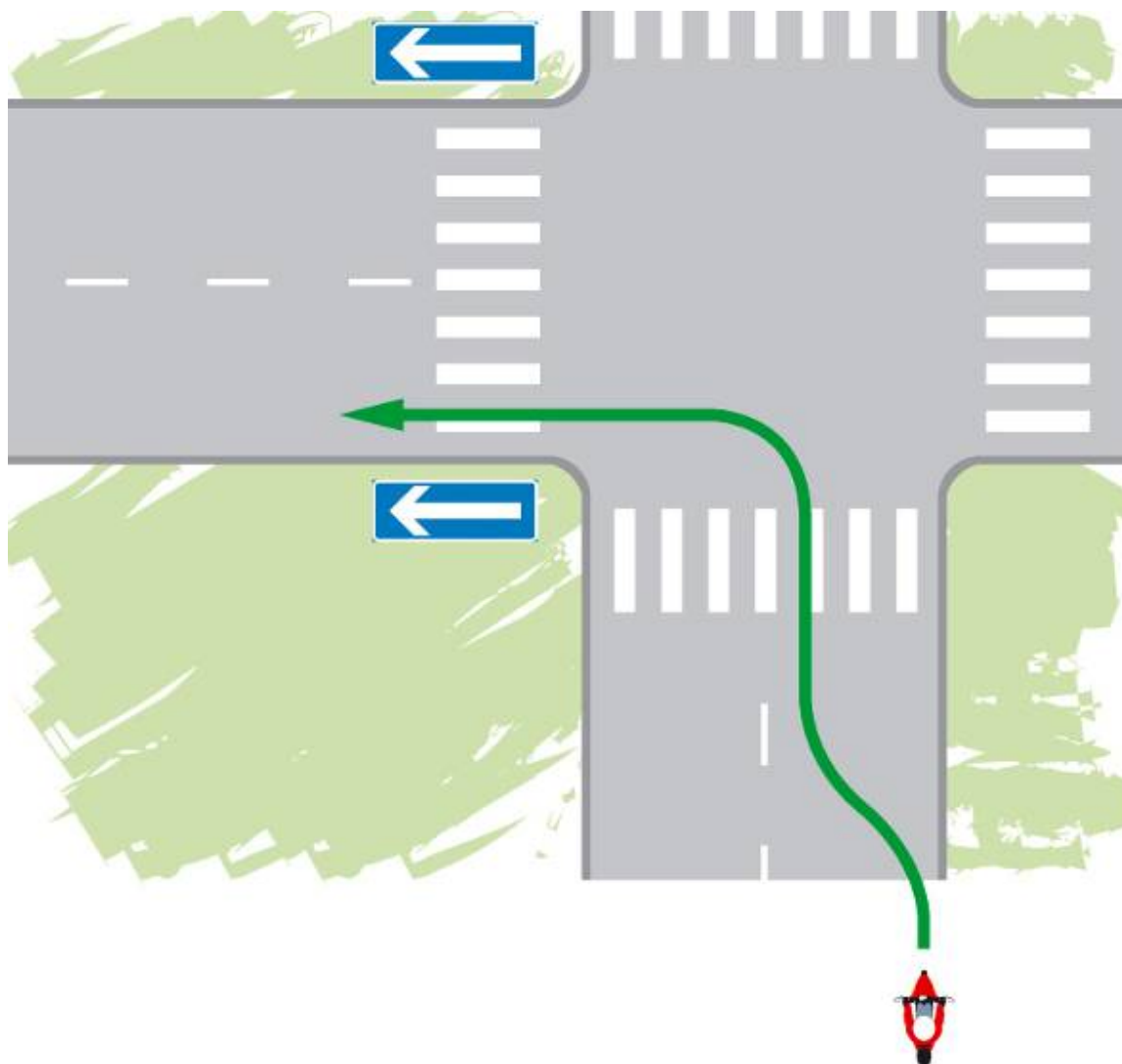
Kaistanvaihto



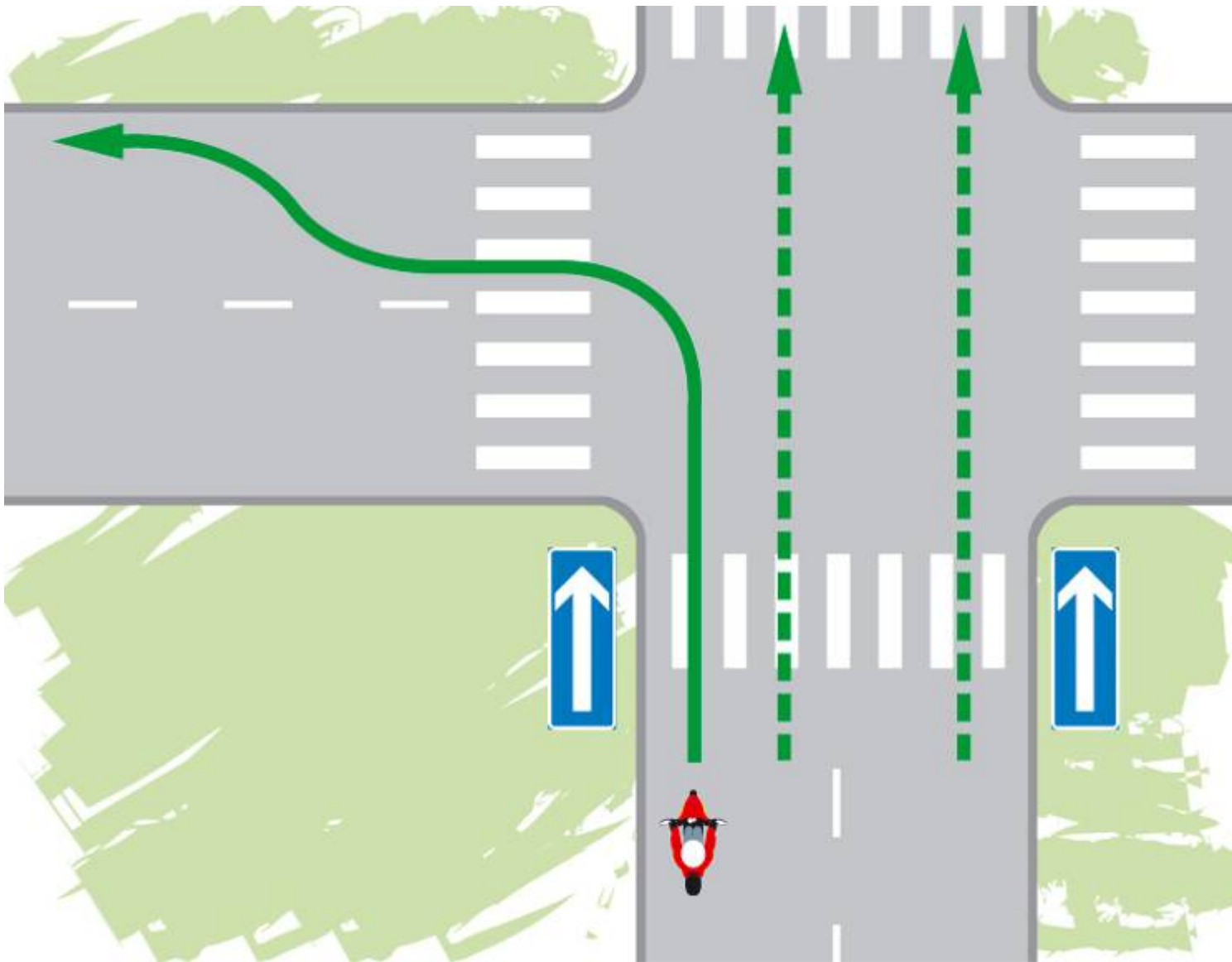
1. Arvioi liikennetilanne edestä, takaa ja sivuilta.
2. Tarkkaile ja seuraa muuta liikennettä.
3. Anna suuntamerkki.
4. Varmista vielä tausta ja sivusta.
5. Sovita nopeus ja vaihda kaista.



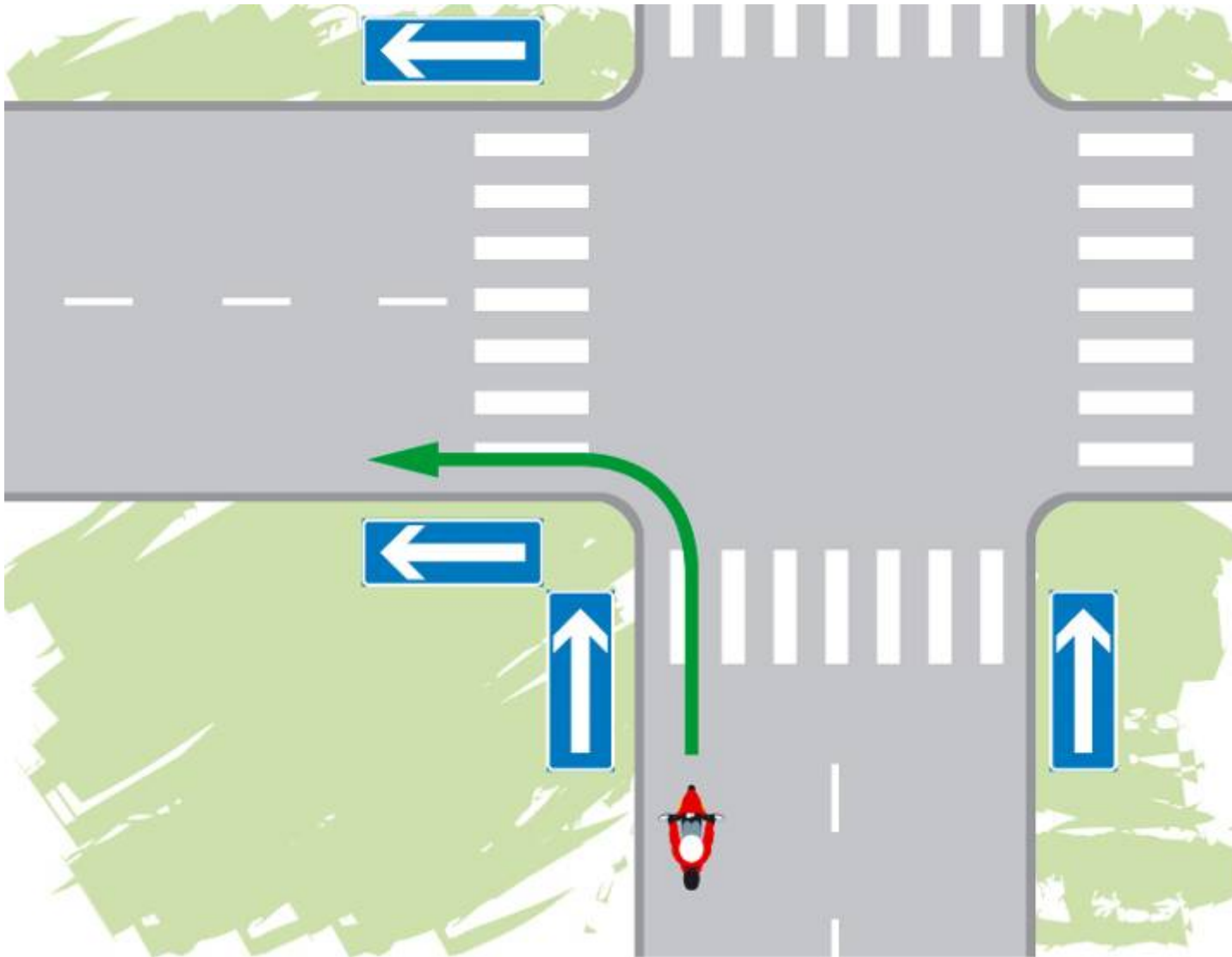
Kaksisuuntaiselta yksisuuntaiselle



Yksisuuntaiselta kaksisuuntaiselle



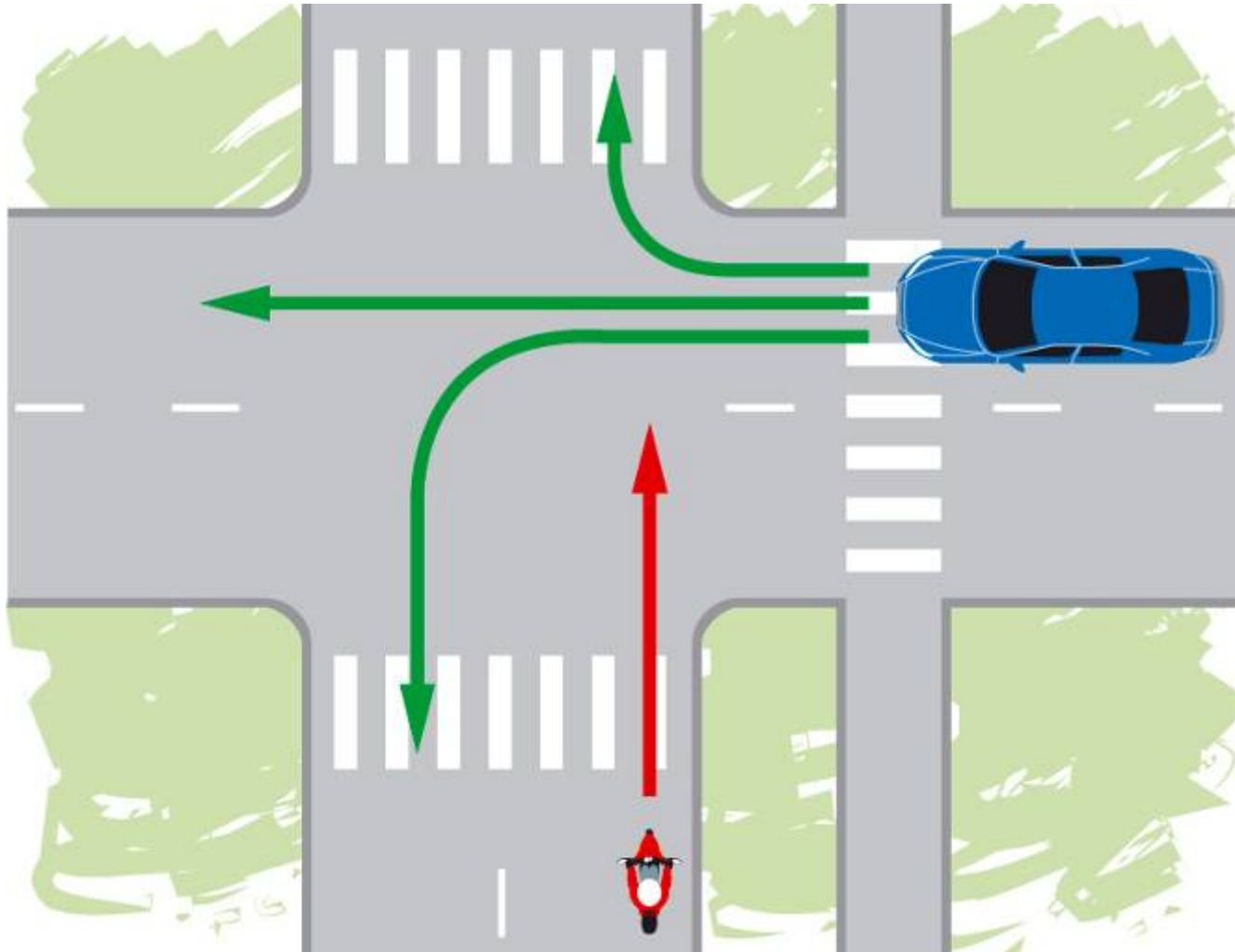
Yksisuuntaiselta yksisuuntaiselle



Ajojärjestys

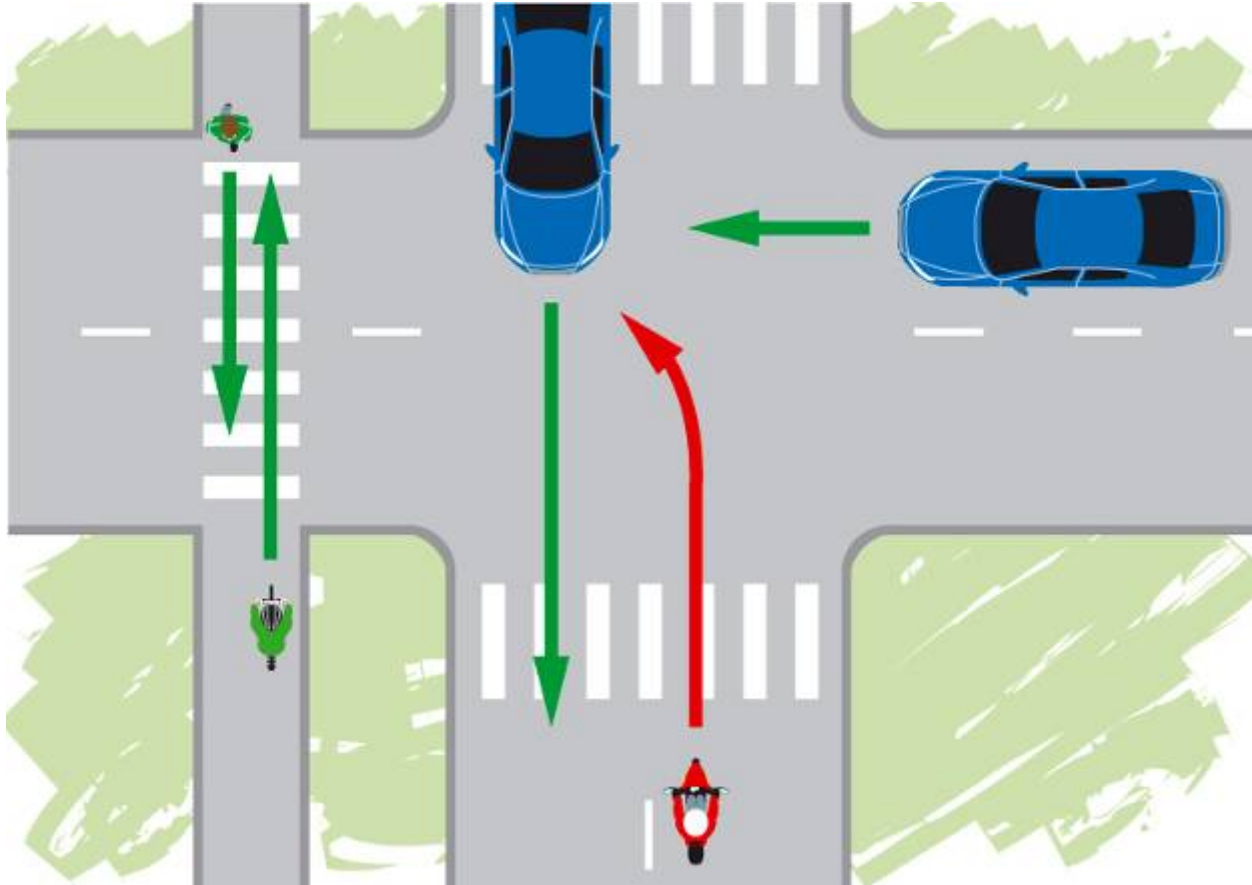


Ajojärjestys



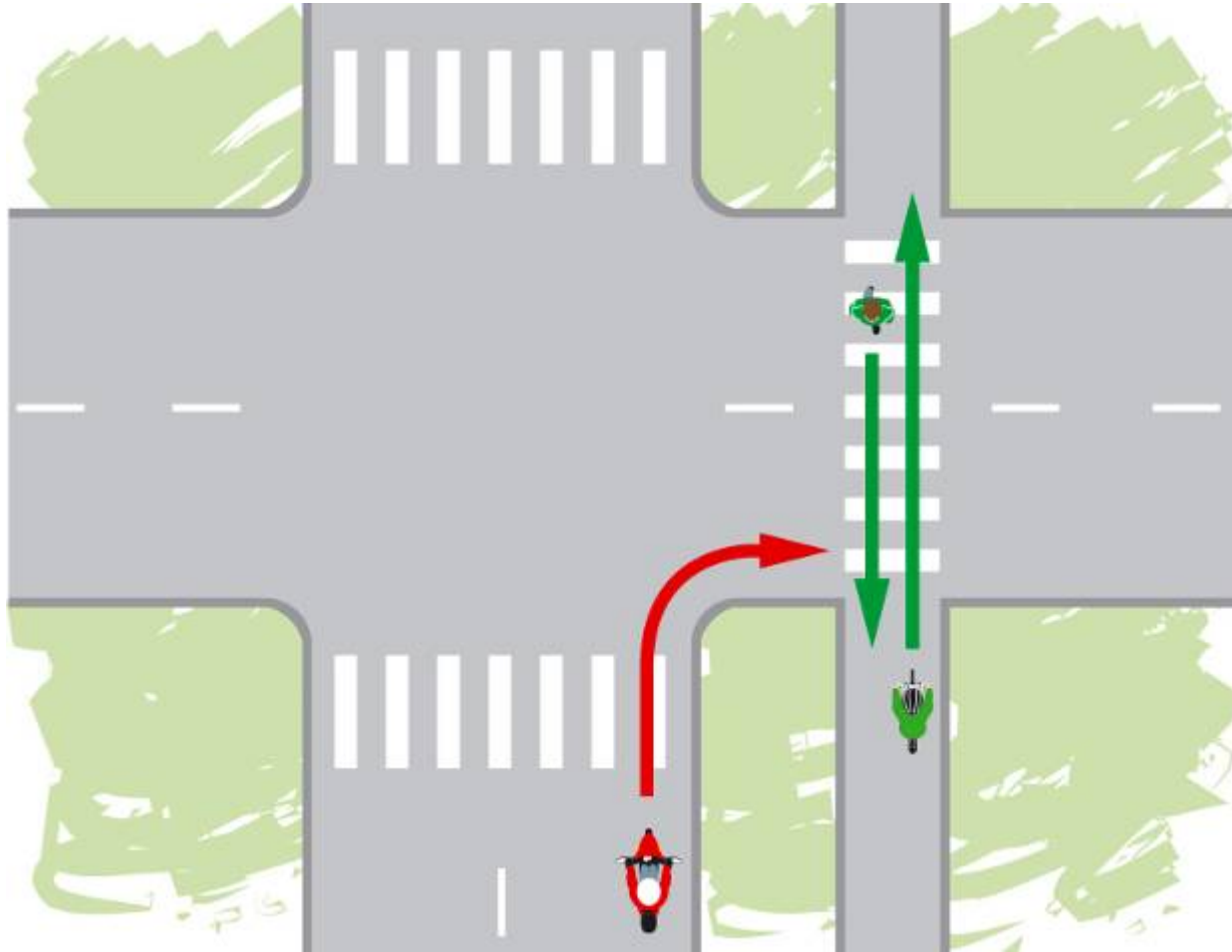
Väistä oikealta lähestyvää.

Ajojärjestys



Vasemmalle kääntyjä väistää edestä ja oikealta lähestyviä.

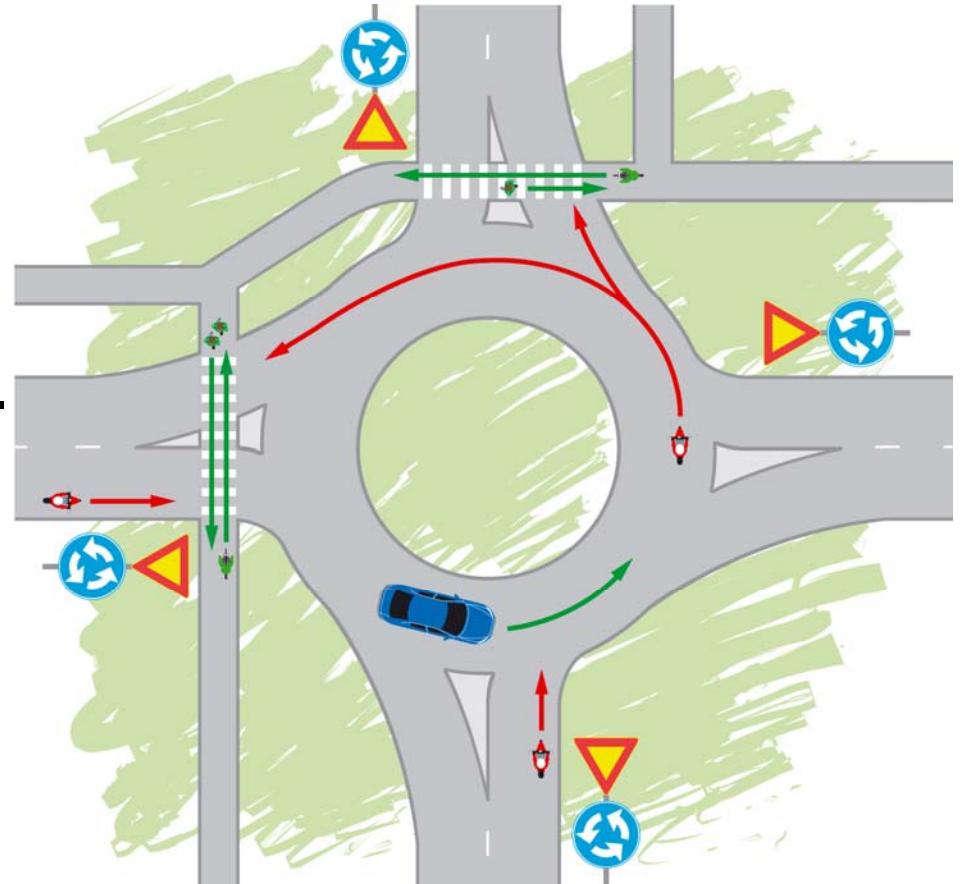
Ajojärjestys



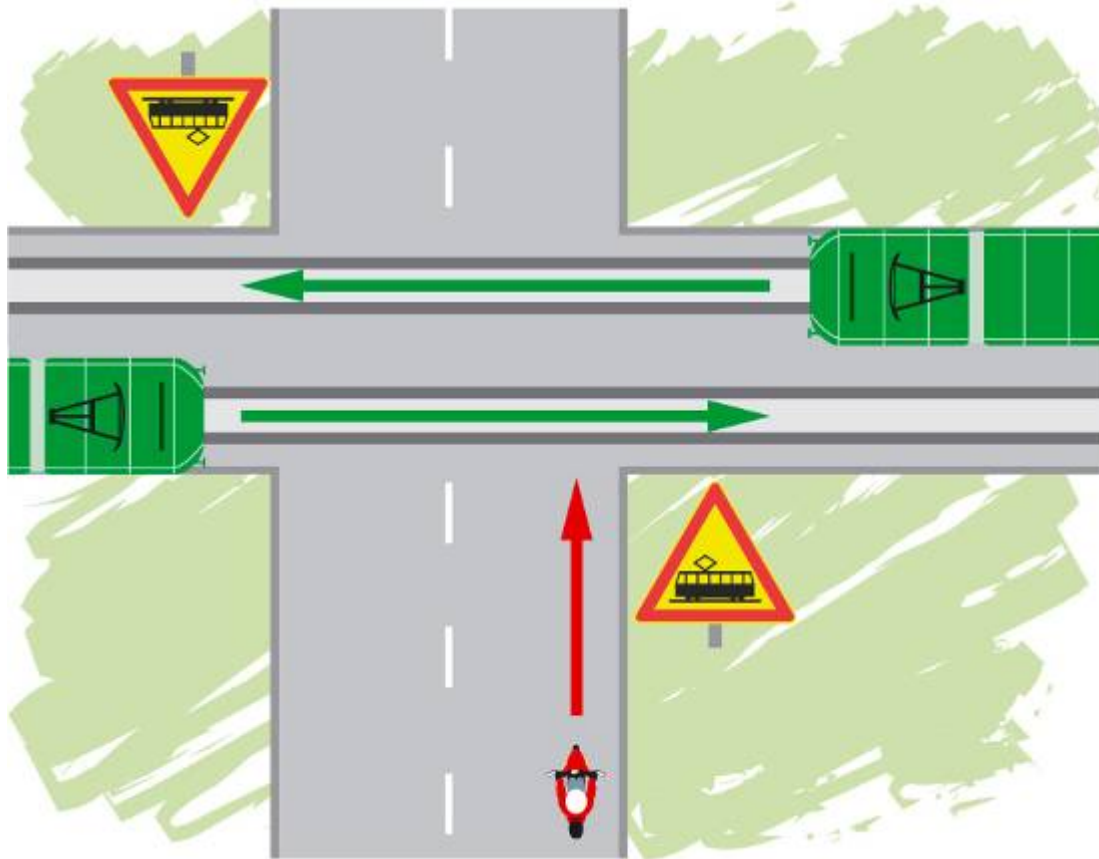
Kääntyjä väistää risteävän tien poikittaisliikennettä.

Kiertoliittymä

Kiertoliittymästä pois lähtijä on oikealle kääntyjänä velvollinen väistämään risteävän tien poikittaisliikennettä.

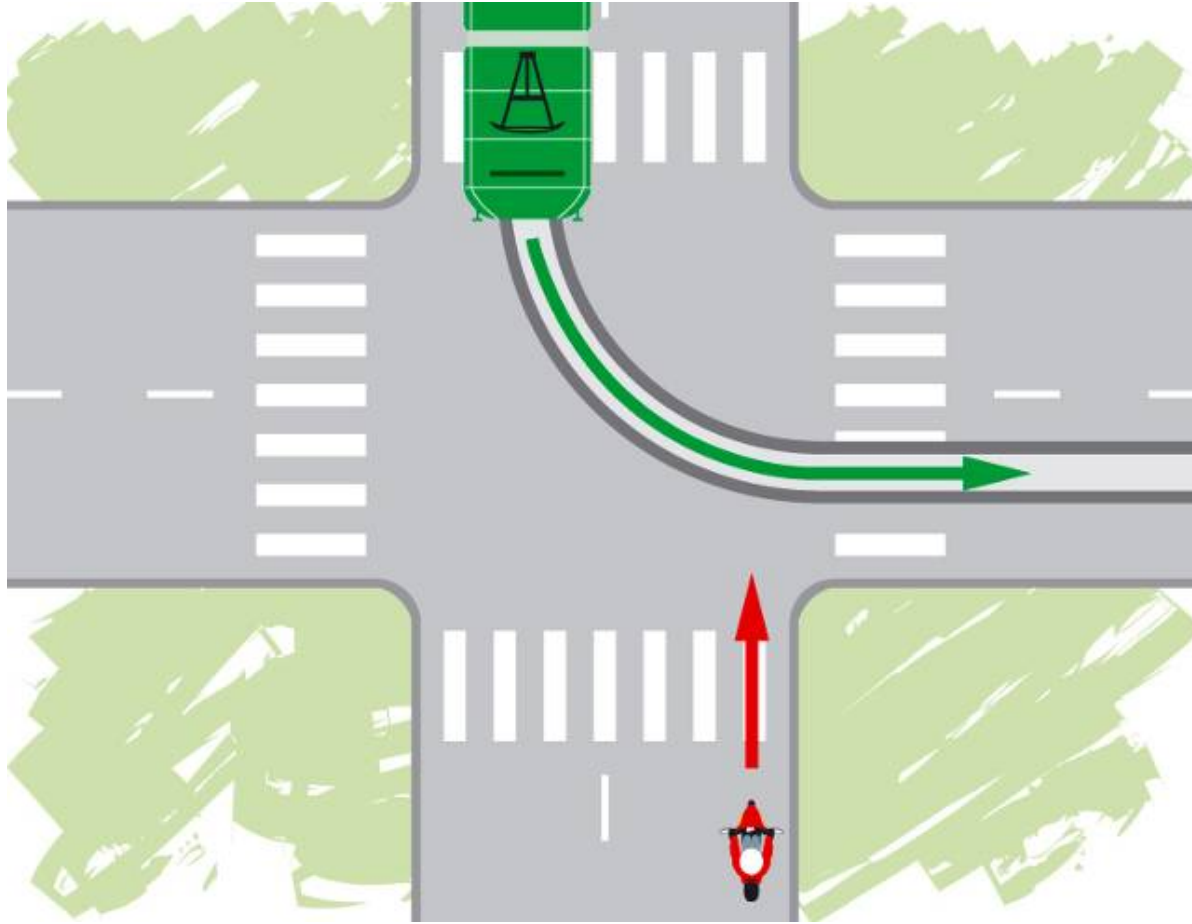


Ajojärjestys



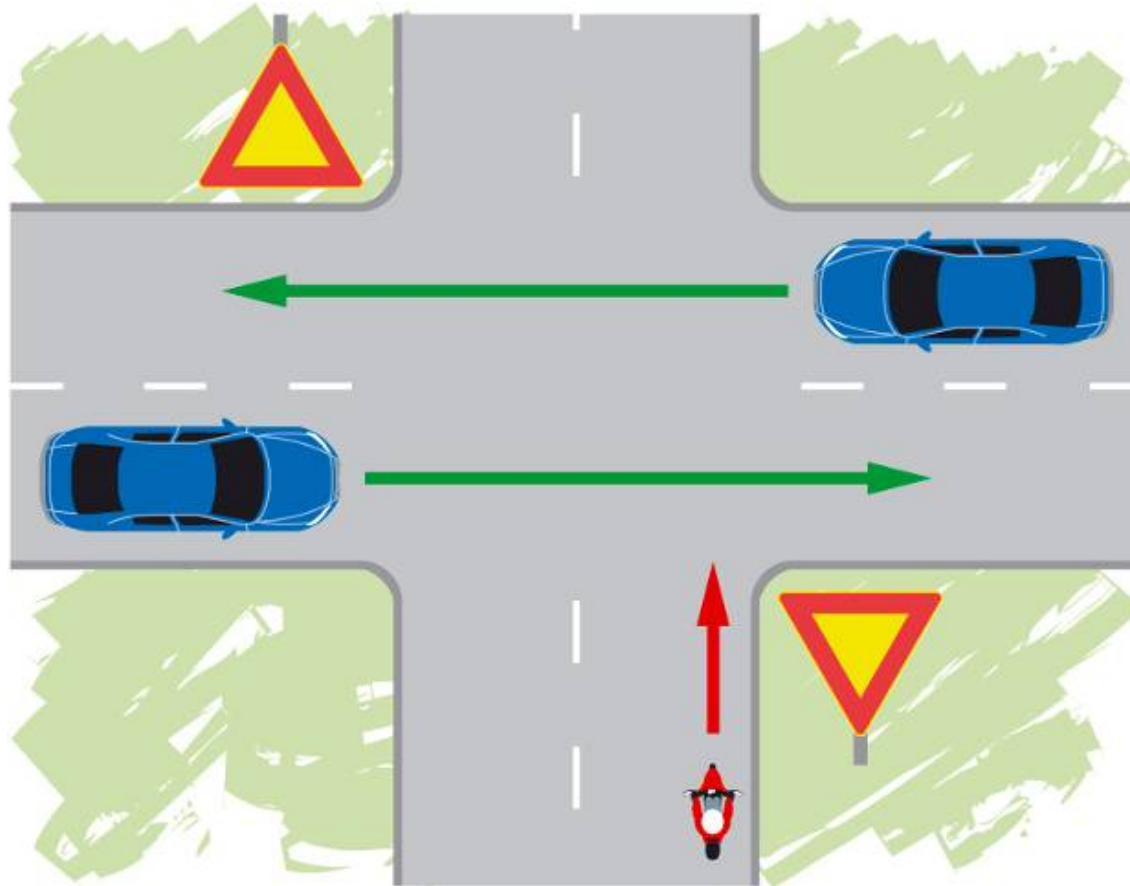
Sekä oikealta että vasemmalta tulevaa raitiovaunua on väistettävä.

Ajojärjestys



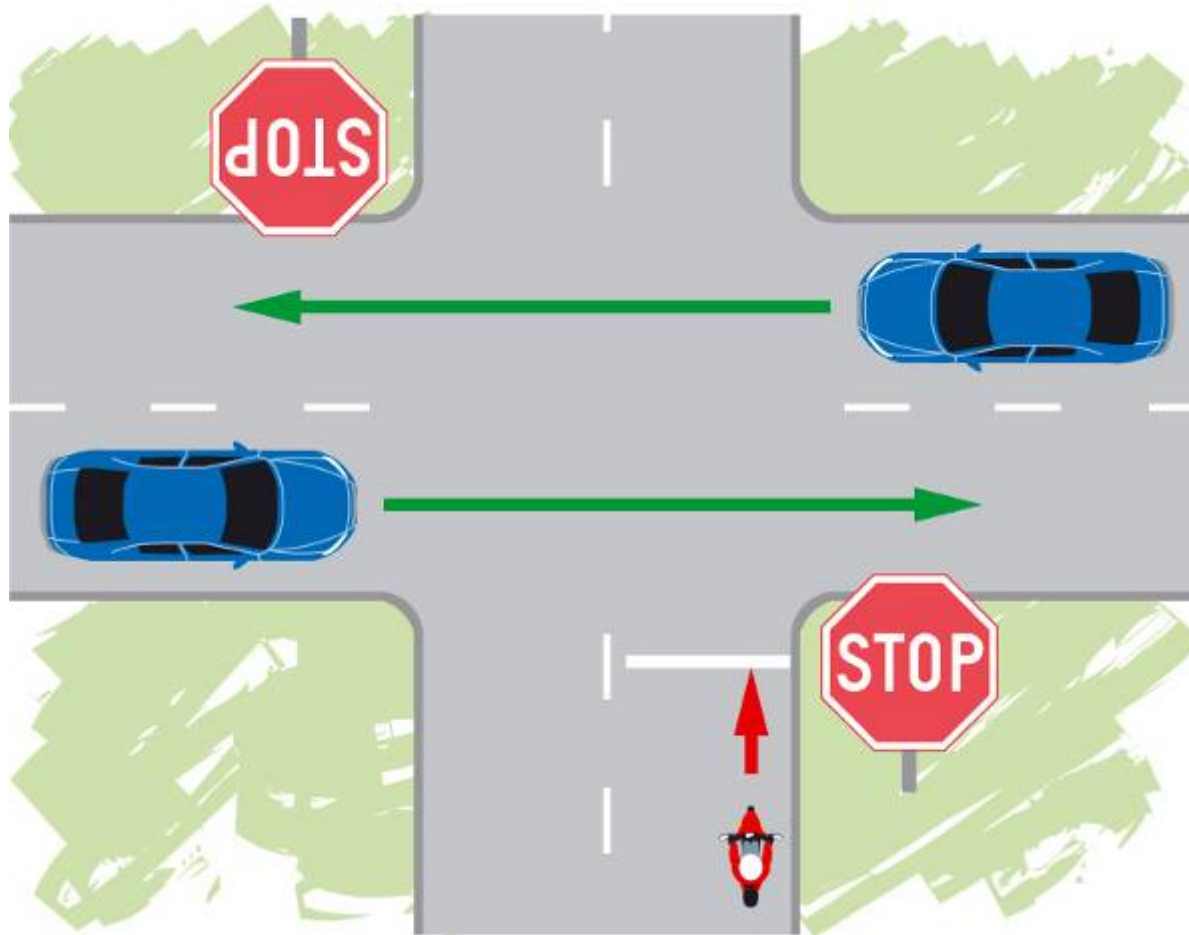
Myös kulkusuunnassaan vasemmalle kääntyvää raitiovaunua on väistettävä.

Ajojärjestys



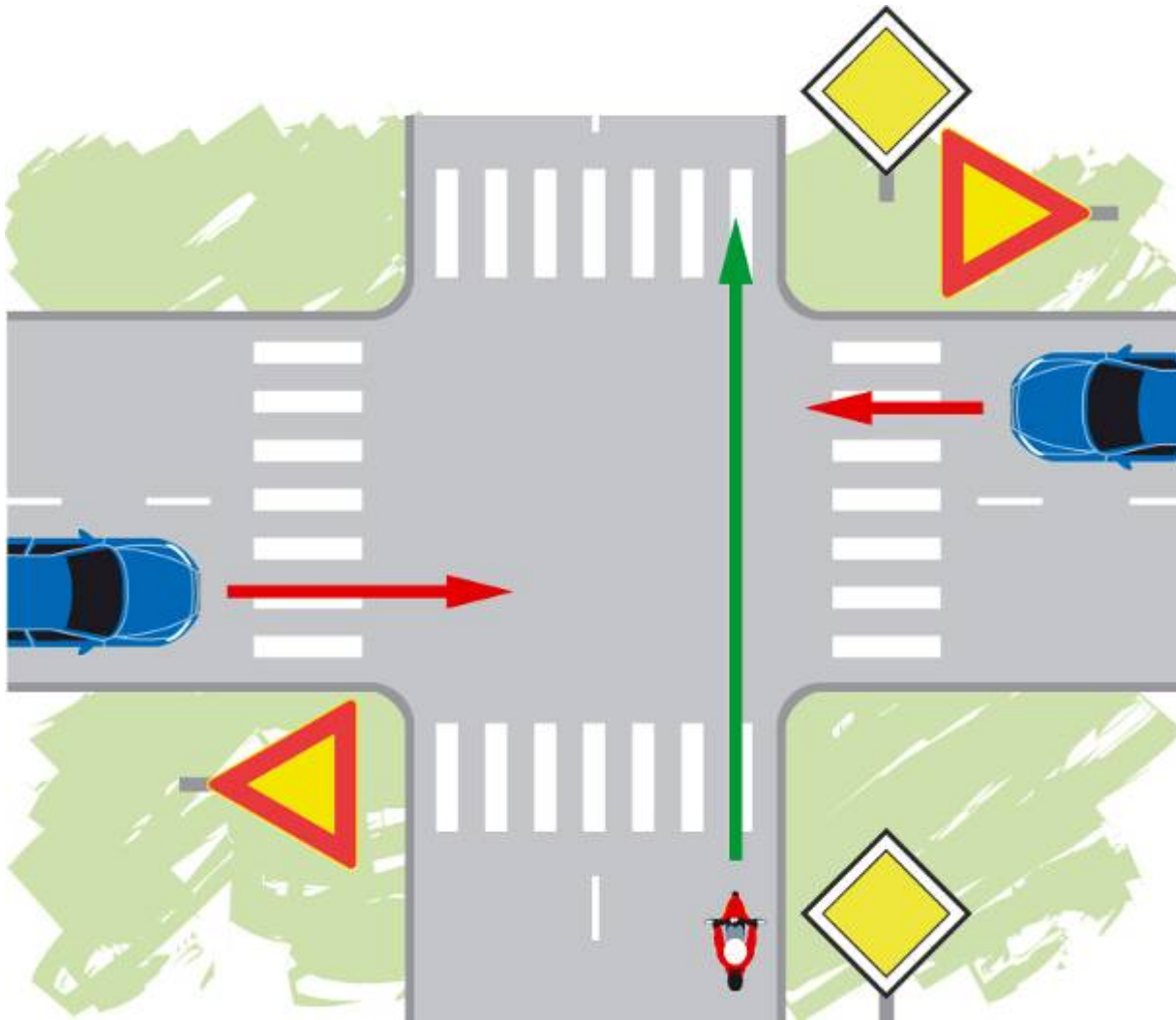
Liikennemerkki ”Väistämisvelvollisuus risteyksessä” velvoittaa väistämään risteävän tien liikennettä.

Ajojärjestys

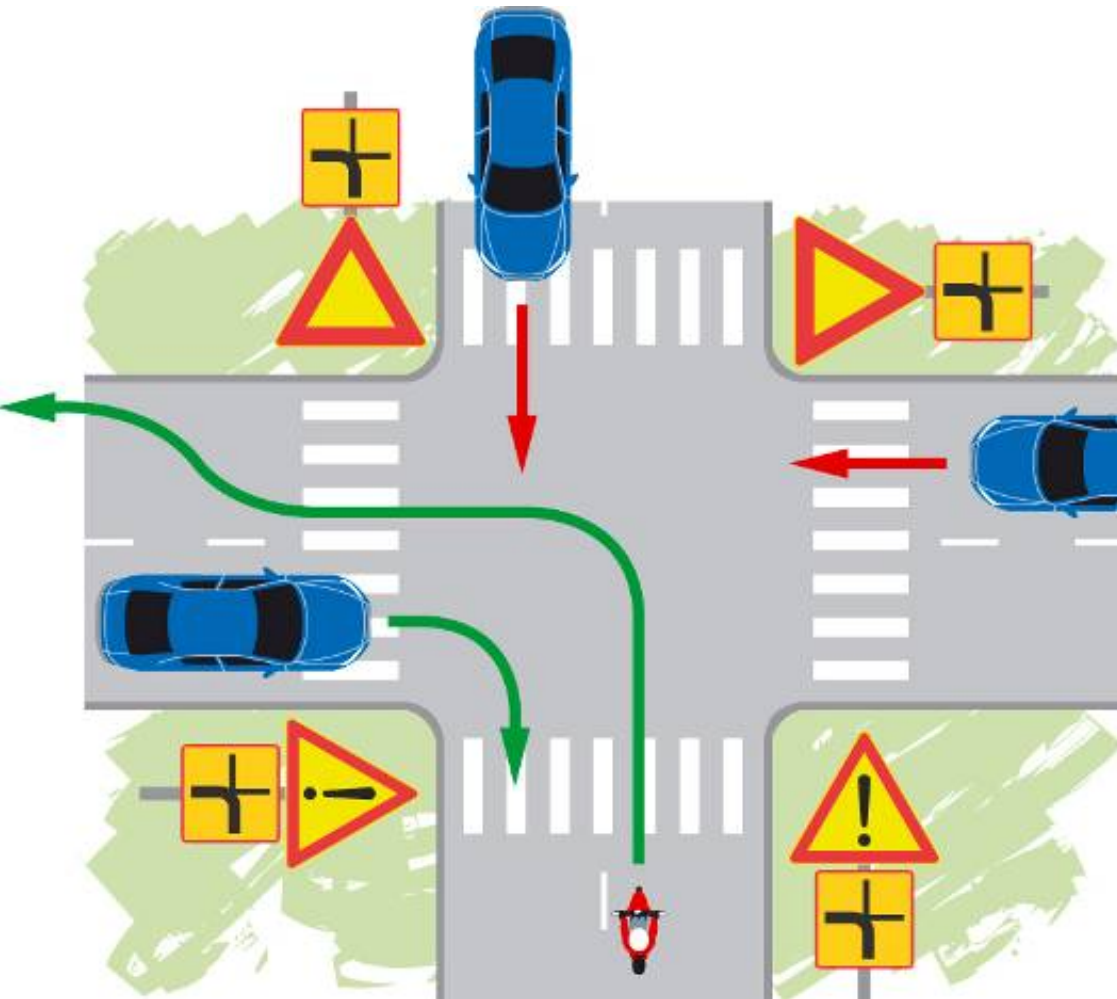


STOP-merkki velvoittaa pysähtymään ja väistämään risteävän tien liikennettä.

Etuajo-oikeutettu tie

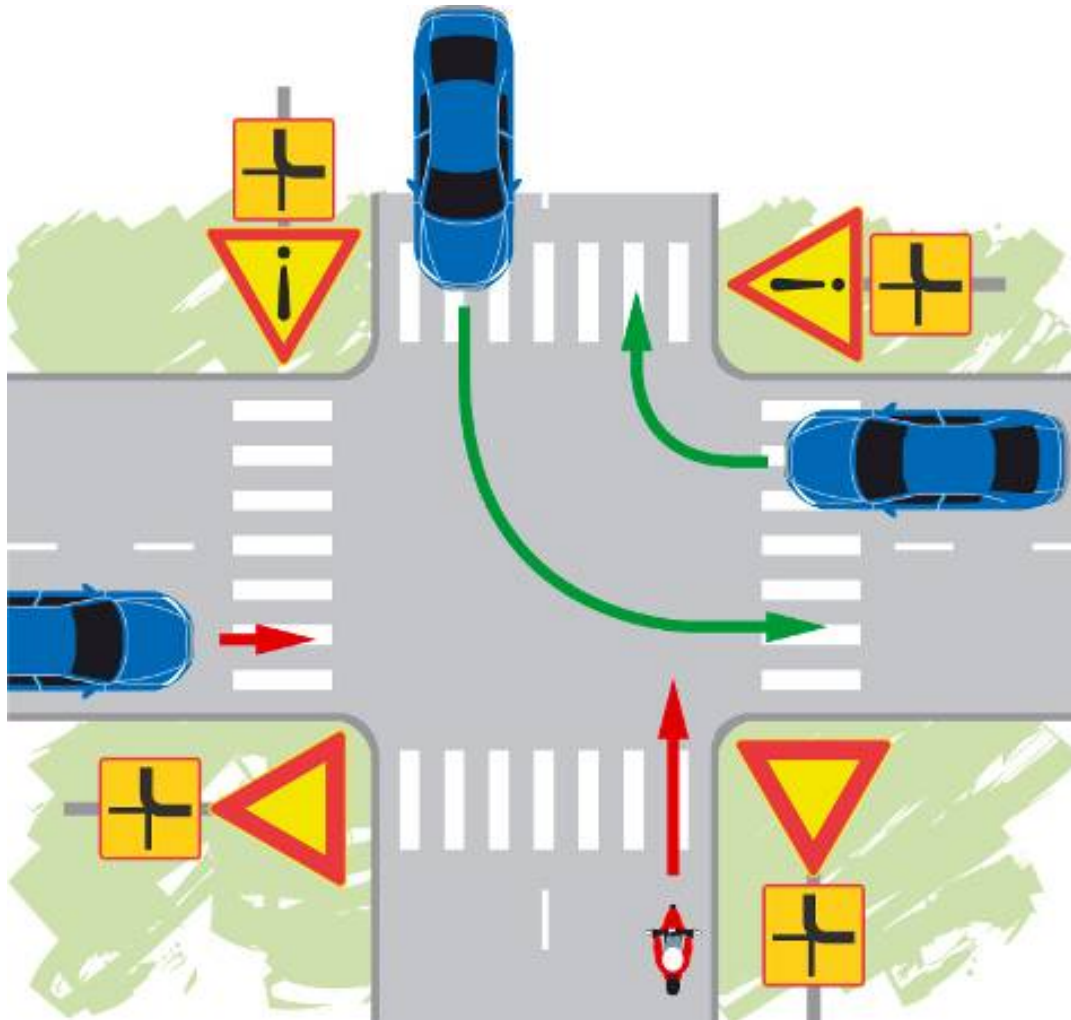


Etuajo-oikeutetun liikenteen suunta risteyksessä



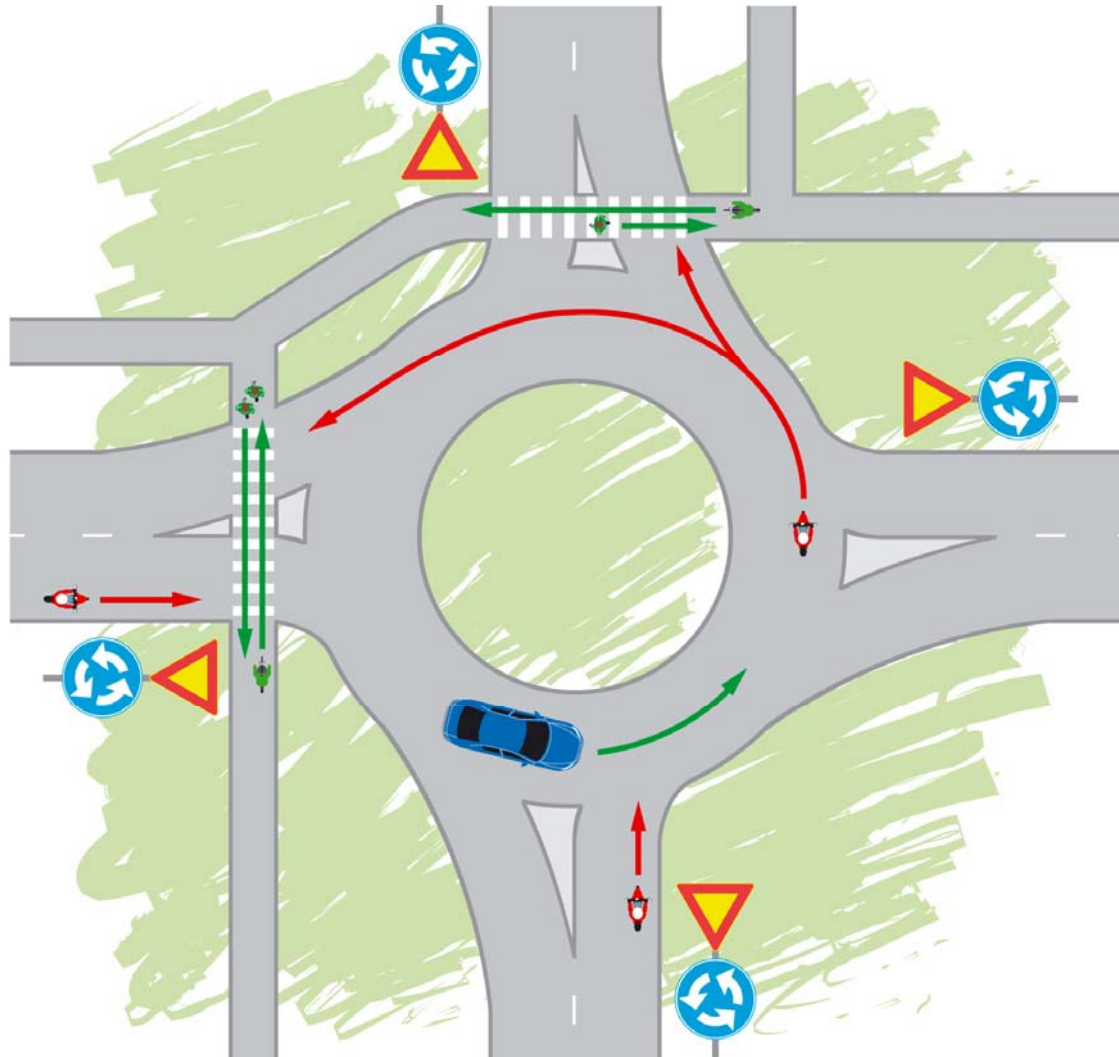
Etuajo-oikeutetun tien suunta risteyksessä voidaan osoittaa lisäkilvellä

Etuajo-oikeutetun liikenteen suunta risteyksessä



Etuajo-oikeutetun tien suunta risteyksessä voidaan soittaa lisäkivellä.

Kiertoliittymä

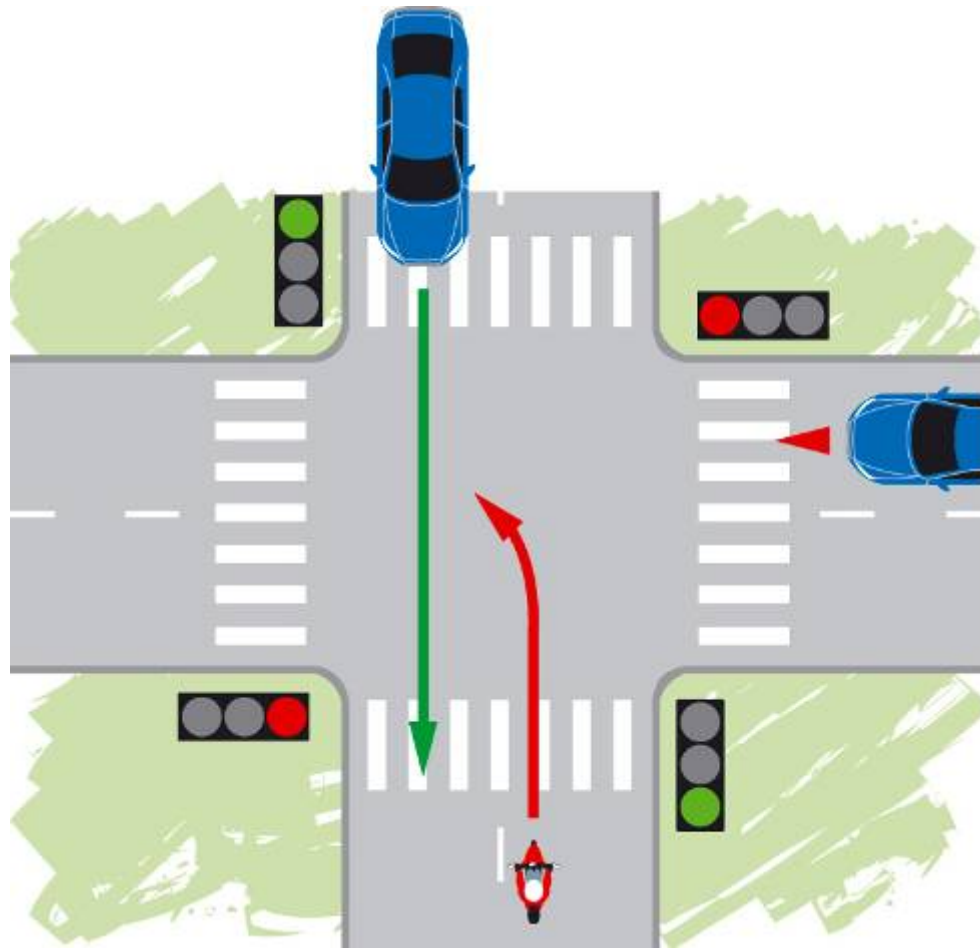




TAPANIEN
MOKSABACKA



Ajojärjestys liikennevaloristeyksessä



Nuolenmuotoiset liikennevalot

